

Het DNA en de identiteit van de gemeente Kampen vormen het fundament voor de Omgevingsvisie. Als je weet wie je bent en waar je vandaan komt, kun je makkelijker keuzes maken richting de toekomst. Over de geschiedenis van de gemeente Kampen zijn boekdelen te schrijven, en dat is de afgelopen eeuwen ook gebeurd. Toch staan we in dit hoofdstuk toch nog kort stil bij het DNA en de identiteit, gevormd door een eeuwenlange historie van de gemeente Kampen. De geschiedenis kan immers niet los gezien worden van de toekomst.

In gemeente Kampen in 2050 bouwen we op de fundamenten van de afgelopen eeuwen. Dit zijn de lokale bodem- en wateromstandigheden die door natuurlijke en menselijke processen zijn gevormd, maar ook de sociale basis die is gelegd door generaties van inwoners, ondernemers en bezoekers. In dit hoofdstuk duiden we bondig het historische fundament van de gemeente, ingedeeld langs de drie hoofdthema's zoals die benoemd zijn in Koers Kampen 2040: mensen, ruimte & economie en landschap.



Figuur 1 "Rivier de IJssel met Kampen in het verschiet" door Jan Voerman (1857, Kampen - 1941, Hattem)

Mensen

Vele generaties inwoners, ondernemers en bezoekers geven een plek een bepaalde betekenis. Ook in de gemeente Kampen, waar haar inwoners bekend staan om hun gastvrijheid, eigenheid en gemeenschapsgevoel. Kampenaren spreken niet voor niets met trots over hun woonplek; men is trots op hun stad en haar rijke historie, trots op het omliggende buitengebied en haar agrariërs, trots op hun relatie tot het water van de IJssel, in tijden van zowel voor- als tegenspoed.

In de late Middeleeuwen kende Hanzestad Kampen haar ultieme bloeiperiode, vanwege de strategische ligging en de handelsmentaliteit van de inwoners. Grote delen van de binnenstad van Kampen – zoals we die nog steeds kennen – zijn in die tijd bebouwd, maar ook IJsselmuiden, Grafhorst en Wilsum kregen in de 13de en 14de eeuw al stadsrechten. Sindsdien heeft de gemeente Kampen veel verschillende groepen ondernemende inwoners gehad, zoals Zuiderzeevissers, Ommelandvaarders, fabrieksarbeiders, stadsboeren en militairen. Daarnaast heeft de plek inspiratie geboden aan vaardige bouwers (zoals Geert van Wou), eigentijdse kunstenaars (Hendrick Avercamp, Ida Gerhardt) en invloedrijke professors en uitvinders (Klaas Schilder, Willem Kolff).

De gemeente Kampen kent ook een religieuze geschiedenis, wat onder andere blijkt uit de jarenlange aanwezigheid van de Theologische Universiteit. Deze geschiedenis heeft vandaag de dag nog steeds invloed op verschillende gemeenschappen in de gemeente Kampen. Met name in de kleinere kernen zijn veel inwoners kerkgezind en is het gemeenschapsgevoel erg sterk. Ook los van de protestantse kerk is dit het geval – het verenigingsleven in Kampen bloeit al jarenlang volop.

De gemeente Kampen telt per 1 januari 2024 56.186 inwoners in verschillende dorpen en steden: Kampen, IJsselmuiden, Grafhorst, Wilsum, 's-Heerenbroek, Zalk, Reeve, Kamperveen en Mastenbroek. Veel inwoners zijn zich van de rijke geschiedenis bewust, en op die manier ademt de historie door in het Kampen van nu. Een rode lijn is misschien wel dat de inwoners en bestuurders van deze gemeente altijd een hoge mate van ondernemerschap en onafhankelijkheid hebben gekend. Kampen doet het graag op haar eigen manier en is bereid om de schouders eronder te zetten. Deze mentaliteit vormt een stevige basis voor onze visie op 2050.

Ruimte en economie

In de vorige paragraaf werd al indirect gerefereerd aan het economische verhaal van de gemeente Kampen. Mensen en economie zijn immers onlosmakelijk met elkaar verbonden. In de late Middeleeuwen – vanaf het begin van de 13de eeuw – begon Kampen op te bloeien als een van de belangrijkste Hanzesteden. In die tijd maakte de IJssel deel uit van een cruciale Europese handelsroute. Dankzij de strategische ligging aan de monding in de Zuiderzee kon Kampen uitgroeien tot een overslagpunt voor goederen zoals wol, graan en hout. Ook werd de Hanzestad groot in de visserij. Het zorgde allemaal voor veel welvaart. Echter, in de 17de en 18de eeuw kreeg Kampen het economisch zwaarder, onder andere vanwege de verzanding van de IJssel. Daarnaast begonnen Hollandse steden meer (wereld)handel naar zich toe te trekken. Kampen bleef een regionaal handelscentrum, maar verloor de economische voorspoed die het in de Hanzetijd had.

De industriële revolutie en centralisering van de 19de eeuw bracht veel veranderingen in Nederland, zo ook in Kampen. De onafhankelijke stad ging deel uitmaken van het Koninkrijk, waarbij de bestuurlijke macht zich steeds meer in Brussel en later in Amsterdam centraliseerde. Ook de economische structuur veranderde: Kampen zette in op de tabaksindustrie (sigaren) en de maakindustrie (potten en pannen). Daarnaast werd het een echte garnizoensstad, vanwege de ligging aan de IJssellinie en de komst van een grote kazerne met officiersopleiding voor het nationale leger. De ontwikkelingen zorgden voor werkgelegenheid en nieuwe bronnen van economische activiteit.

In de 20ste eeuw veranderde en verbreedde de economische koers van Kampen. De tabaksindustrie verdween geleidelijk uit de stad. In de Koekoekspolder ontstond de glastuinbouw. Op nieuwe werklocaties kwamen bedrijven in de voedselverwerking en metaalbewerking. Daarnaast groeide de dienstensector, vooral in het (hogere) onderwijs en de zorg. Ten slotte zag de gemeente kansen om zich meer te focussen op het aantrekken van bezoekers, mede door het rijke cultuurhistorische verleden te benutten.

Anno 2024 is de gemeente Kampen nog altijd een regionaal (economisch) centrum dat goed verbonden is met haar burens. Zo maakt de gemeente Kampen deel uit van de Regio Zwolle, waarbinnen op economisch vlak veel samengewerkt wordt. Het betreft een samenwerkingsverband van 22 gemeenten, verdeeld over vier provincies. De samenwerking ontwikkelt zich steeds meer naar regionaal partnerschap. Daarnaast werkt de haven van Kampen samen met de regio binnen de Port of Zwolle.

Aarde en omgeving

De historische vorming van landschap van de gemeente Kampen is nauw verbonden met de aanwezigheid van het water. De IJssel heeft altijd een centrale rol gespeeld in het sturen van de landschapsstructuur, en de dynamiek van de rivier bepaalde daarmee het karakter van het stroomgebied – waar het gebied rondom het huidige Kampen altijd deel van uitmaakte. Vanaf de 14de eeuw begonnen bewoners van het gebied steeds meer ingrepen te doen in het landschap. Zo werden er dijken aangelegd om weerstand te bieden aan de overstromingen van de IJssel, en werden de moerassige veengebieden ontgonnen en ingepolderd. Op deze manier is de historische veenpolder Mastenbroek ontstaan – één van de oudste polders van Nederland – maar ook de laagveenontginning bij Kamperveen. Door deze ontginningen ontstonden nieuwe landbouwgronden.

Langs de IJssel zien we de uiterwaarden, dijken en oude stroomruggen, met daarlangs historische bebouwing. In de delta van de IJssel ontstonden het Kampereiland, de Mandjeswaard en de Zuiderzeepolders; het bijzondere landschap op deze plekken wordt nog steeds gekarakteriseerd als een open agrarisch weidelandschap met een onregelmatig verkavelingspatroon en terpboerderijen.

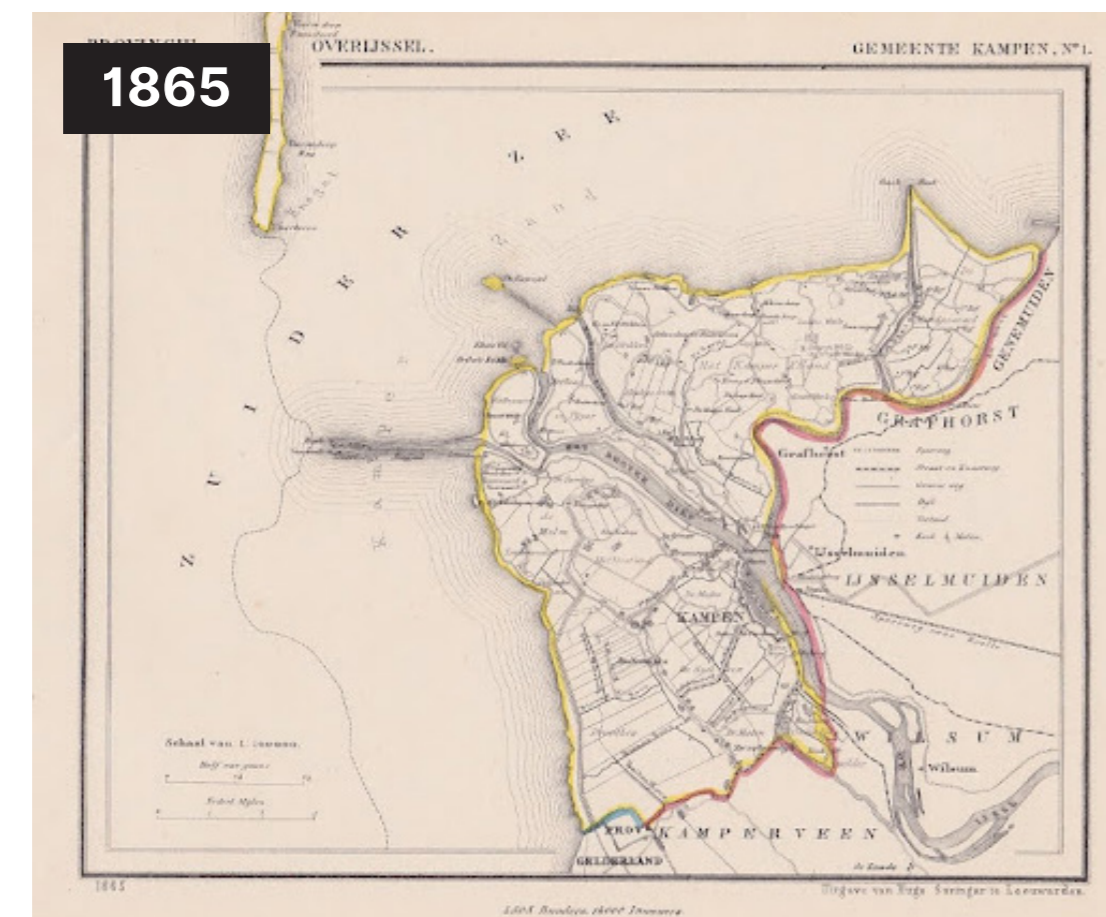
Het huidige landschap van de gemeente Kampen is een weerspiegeling van zowel de historische strijd tegen het water, als nieuwe ontwikkelingen waarbij de relatie met het watersysteem nog steeds centraal staat. Denk aan de forse groei van het stedelijk gebied, de grootschalige ingrepen in het kader van ruimte voor de rivier en de schaalvergroting van intensieve landbouw in het buitengebied, de inpassing van grootschalige infrastructuur.

Zo is de polder Mastenbroek laag en nat, en heeft het te maken met forse veenoxidatie. Kampereiland ligt buitendijks, heeft een opgave in natuurontwikkeling maar is tegelijkertijd een productief agrarisch gebied. De Koekoekspolder heeft te maken met bodemdaling en een onzeker toekomstperspectief voor de glastuinbouw. De gebieden direct gelegen aan de IJssel hebben te maken met de dijkversterkingsopgave vanuit waterveiligheid.

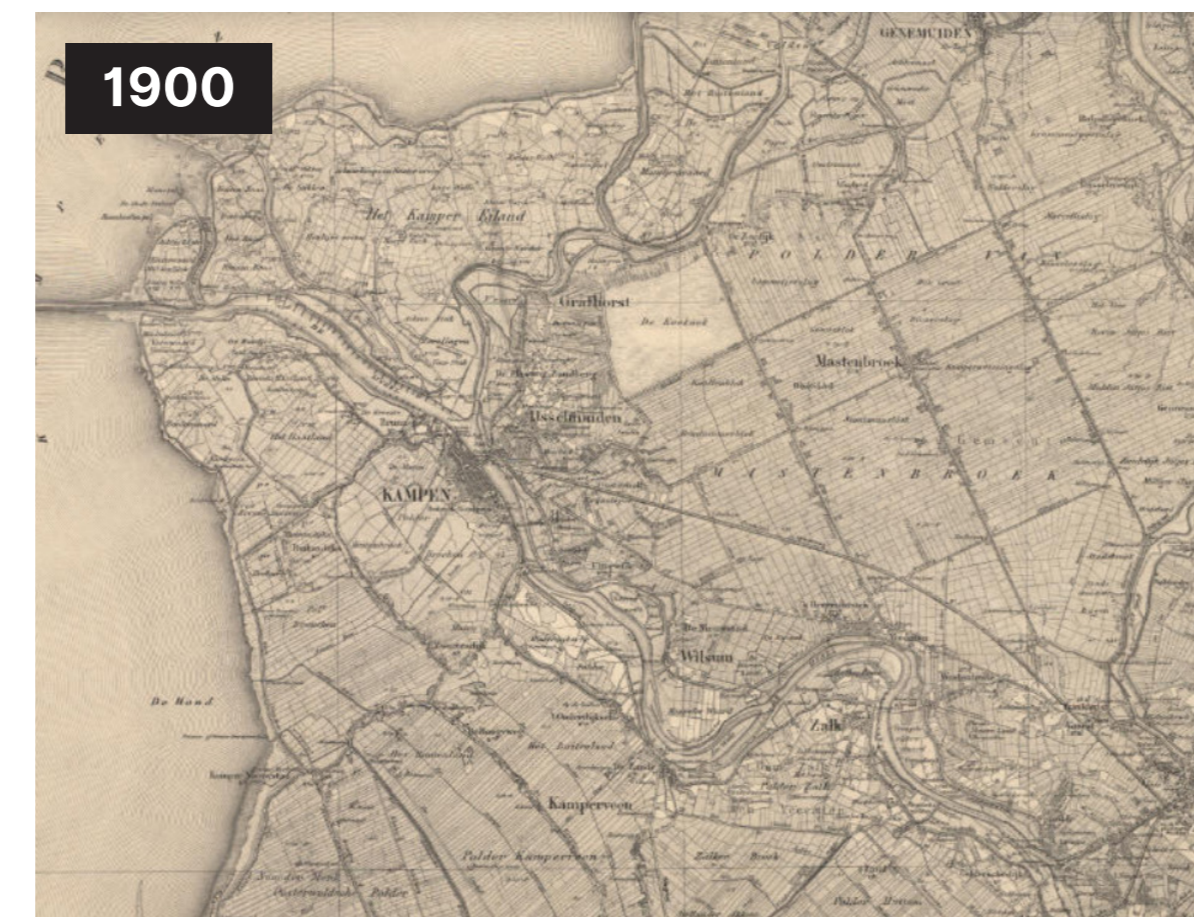
De ontwikkeling van de gemeente Kampen op kaart



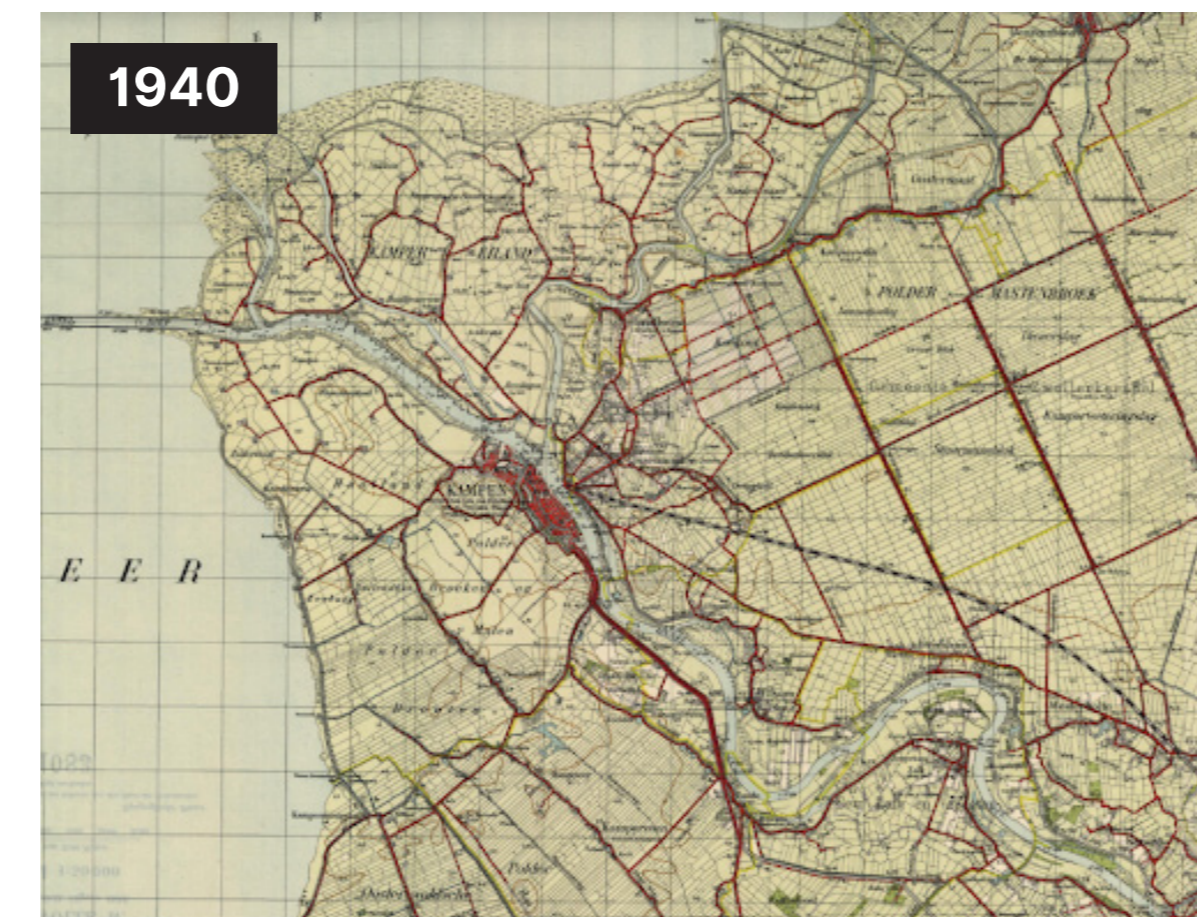
Figuur 2 Kampen en IJsselmuiden, omstreeks 1649. Kaartbeeld door Willem Janszoon Blaeu, 17de-eeuws cartograaf. De stedenbouwkundige structuur uit de Middeleeuwen is tot op de dag van vandaag herkenbaar.



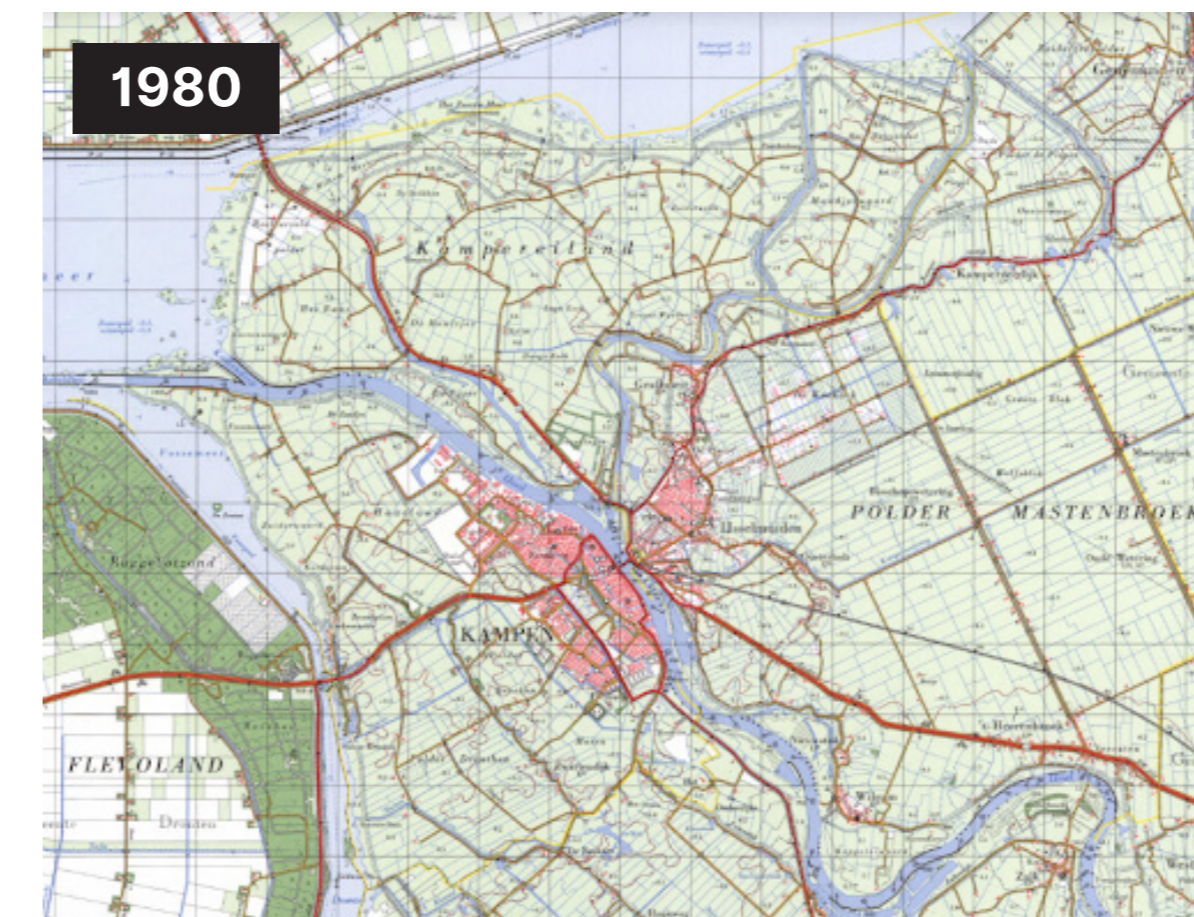
Figuur 3 Gemeente Kampen inclusief oude gemeentegrens, omstreeks 1865. Kaartbeeld door Jacob Kuyper, 19de-eeuws cartograaf. De komst van het Kamperlijntje is hier zichtbaar, geopend in 1865.



Figuur 4 Gemeente Kampen, omstreeks 1900. Kaartbeeld van Topotijdreis.



Figuur 5 Gemeente Kampen, omstreeks 1940. Kaartbeeld van Topotijdreis. De afgeronde inpoldering van de Koekoek is zichtbaar, net als de uitbreiding van stedelijke bebouwing ten noordwesten van de Kampense binnenstad.



Figuur 6 Gemeente Kampen, 1980. Kaartbeeld van Topotijdreis. De Flevopolders zijn voltooid en de stadsuitbreidingen bij Kampen en IJsselmuiden hebben het stedelijk gebied vergroot.



Figuur 7 Gemeente Kampen, 2010. Kaartbeeld van Topotijdreis. Het stedelijk gebied blijft stevig groeien, nieuwe grootschalige infrastructuur (de N50, de Molenbrug, 380 kV verbinding) doorkruist het landschap en het havengebied is verder uitgebreid.



Figuur 8 Gemeente Kampen, 2023. Kaartbeeld van Topotijdreis. De laatste kleinschalige uitleglocaties zijn gerealiseerd en het havengebied aan de oostzijde van de N50 is afgerond. De grootste landschappelijke ingreep is de nieuwe waterverbinding tussen de IJssel en het Drontermeer – het Reevediep – in het kader van "Ruimte voor de Rivier".

Wat voor gemeente wil Kampen zijn in 2050? Waar zetten we op in? Welke waarden nemen we mee naar de toekomst? Veel antwoorden op deze vragen zijn reeds vastgelegd in de Omgevingsvisie 1.0, Koers Kampen 2040 en de Perspectiefnota 2024-2027. Deze keuzes vormen het fundament voor de doorontwikkeling van de Omgevingsvisie. Dit hoofdstuk geeft deze keuzes bondig weer, gestructureerd aan de hand van de hoofdthema's (en bijbehorende onderwerpen) zoals gedefinieerd in de Koers Kampen 2040: **Mensen**, **Ruimte en economie** en **Aarde & omgeving**.

Kamper kernwaarden van de Omgevingsvisie

In de vorige versie van de Omgevingsvisie zijn een zestal kernwaarden opgesteld, die we meenemen als basis van de Omgevingsvisie 2.0. Deze zijn (1) Kampen & water; (2) robuust & toegankelijk groen; (3) Kamper maat & schaal; (4) rijke historie; (5) hechte en diverse samenleving; (6) betrokken ondernemerschap. Deze kernwaarden zijn gebaseerd op de huidige kaders, beelden en ambities uit het beleid van de gemeente Kampen. Of ruimtelijke initiatieven passend zijn, hangt af van de bijdrage die ze leveren aan de opgave en de kernwaarden. Logischerwijs moet de geactualiseerde versie Omgevingsvisie in beginsel ook in lijn zijn met deze zes Kamper kernwaarden.



Kampen & water



Robuust en toegankelijk groen



Kampense maat en schaal



Rijke historie



Hechte en diverse samenleving



Betrokken ondernemerschap

Mensen

Onderwerpen:

- Samenleving & veiligheid (1)
- Onderwijs & jeugd (2)
- Gezondheid, welzijn & sport (3)

Het gemeenschapsgevoel van de gemeente Kampen is diep geworteld. Er is een rijk verenigingsleven, sterke sociale cohesie in de wijken en dorpen en een grote maatschappelijke betrokkenheid van ondernemers. Dit koesteren we en bouwen we op voort richting 2050. Dit doen we samen met onze inwoners. De keuzes voor het hoofdthema Mensen hebben ook ruimtelijke gevolgen en staan daarmee in direct verband met de Omgevingsvisie. De voornaamste keuzes die een plek dienen te krijgen in de Omgevingsvisie 2.0 zijn als volgt:

We kiezen voor...

- ...het borgen van de nabijheid van (maatschappelijke) voorzieningen in de wijken en dorpen (1);
- ...het nastreven van een veilig en sociaal Kampen – versterken van de sociale basis – onder andere door het stimuleren van ontmoeting en sociale samenhang tussen inwoners in de openbare ruimte (1);
- ...het koesteren van de binnenstad als bruisend centrum voor cultuur, horeca en evenementen (1);
- ...het koesteren van de (Hanze)identiteit van Kampen en de onderscheidende identiteit van de individuele dorpen (1);
- ...het nabij hebben van een compleet onderwijs- en zorgaanbod, waarvoor we ook regionaal kijken en samenwerken (2);
- ...het mogelijk maken van nieuwe (woon)zorgconcepten aansluitend bij de huidige zorgvraag (3);
- ...het stimuleren van een gezonde levensstijl voor al onze inwoners, bijvoorbeeld door voldoende sportfaciliteiten en een groene, goed verbonden openbare ruimte (3).

Ruimte en economie

Onderwerpen:

- Wonen (4)
- Werken (5)
- Bereikbaarheid (6)
- Cultuur, erfgoed & recreatie (7)

In Kampen is het goed wonen en werken. Kampen beschikt over een diverse woningvoorraad en substantiële werkgelegenheid met dank aan haar rijke, historische ontwikkeling tot belangrijk knooppunt in de regio. Dit koesteren we en bouwen we op voort richting 2050. De keuzes voor het hoofdthema Ruimte en economie hebben aanzienlijke ruimtelijke gevolgen en concurreren om ruimte, zowel onderling als met hoofdthema Aarde en omgeving. De voornaamste keuzes die een plek dienen te krijgen in de Omgevingsvisie 2.0 zijn als volgt:

We kiezen voor...

- ...het vergroten van de leefbaarheid in wijken door een wijkgerichte aanpak, het inzetten op gemengde wijken (4);
- ...het verduurzamen en vergroenen van de huidige wijken en dorpen (4);
- ...het (hoofdzakelijk) realiseren van woningen in de Reevedelta tot 2035 (4);
- ...het (hoofdzakelijk) realiseren van woningen door middel van inbreiding en kleinschalige uitbreiding tussen 2035 en 2045 (4);
- ...het vestigen van speciale aandacht op de huisvesting van jongeren, ouderen, zorgvragers en aandachtsgroepen, o.a. door het mogelijk maken van innovatieve woonconcepten (4).
- ...het vooropstellen van lokale (familie)bedrijven (5);
- ...het spreiden van werklocaties over de gemeente en samenbrengen van verschillende functies in gecombineerde woon-werkmilieus (5);
- ...het beter benutten van de ruimte op bestaande werklocaties en het verhogen van de ruimtelijke kwaliteit (5);
- ...het zoeken naar extra ruimte voor circulaire economie en de mogelijkheden voor uitbreiding van werklocaties en de haven (5);
- ...het toekomstbestendig maken van de binnenstad met een dynamische mix van functies (5).
- ...het investeren in goede (regionale) bereikbaarheid middels alle vervoersvormen, waarbij het hanteren van het STOMP-principe centraal staat (6);
- ...het inzetten op 'knooppuntontwikkeling' rond Station Kampen Zuid (6);
- ...het creëren van een gastvrije binnenstad door middel van innovatieve oplossingen als 'mobility hubs' aan de randen van de stad (6).
- ...het koesteren, beschermen en toegankelijk maken van de rijke cultuurhistorie, zowel wat betreft de kernen als het landschappelijk erfgoed (7);
- ...het faciliteren van de culturele en recreatieve sector als trekkers van Kampen (7).

Aarde en omgeving

Onderwerpen:

- Duurzaamheid (8)
- Water & bodem (9)
- Natuur & landschap (10)

Kampen heeft een rijk, groen buitengebied met een diversiteit aan landschappen en natuur. Het is sterk gevormd door zowel het water als de mens. Dit koesteren we en bouwen we op voort richting 2050. De voornaamste keuzes die van het thema Aarde en omgeving een plek dienen te krijgen in de Omgevingsvisie 2.0 zijn als volgt:

We kiezen voor...

- ...het conformeren aan regionale afspraken op het gebied van duurzame energie zoals het RES-bod en het Provinciaal Programma Energiestrategie (PPE) (8);
- ...het zoveel mogelijk invullen van duurzame energie door middel van zon op dak (8);
- ...het voorop lopen in het opwekken van duurzame energie en daarbij voorrang geven aan lokale, innovatieve initiatieven (8);
- ...het kijken op gebiedsniveau en passende oplossingen per gebied (8).
- ...het sturend laten zijn van water en bodem in ruimtelijke keuzes (9);
- ...het vergroten van de waterveiligheid (9);
- ...het verbeteren van de belevingswaarde van het water (9);
- ...het zoeken naar slimme combinaties van waterberging, natuur, landschap en klimaatadaptatie (9).
- ...het inzetten op een vitaal platteland (10);
- ...het maken van gebiedsgerichte keuzes in het landelijk gebied in de afweging van de verschillende functies/belangen (zoals landbouw, natuur en recreatie), met de landbouw als voornaamste economische drager (10);
- ...het vergroenen van het bebouwd gebied en vergroten van openbaar groen (10);
- ...het beschermen en versterken van de biodiversiteit (10);
- ...het tegengaan van verrommeling door actief VAB-beleid te voeren (10).

Het **versterken en samenbrengen van sport- en spelvoorzieningen** vormt een belangrijke opgave om bewegen onder de inwoners te bevorderen.

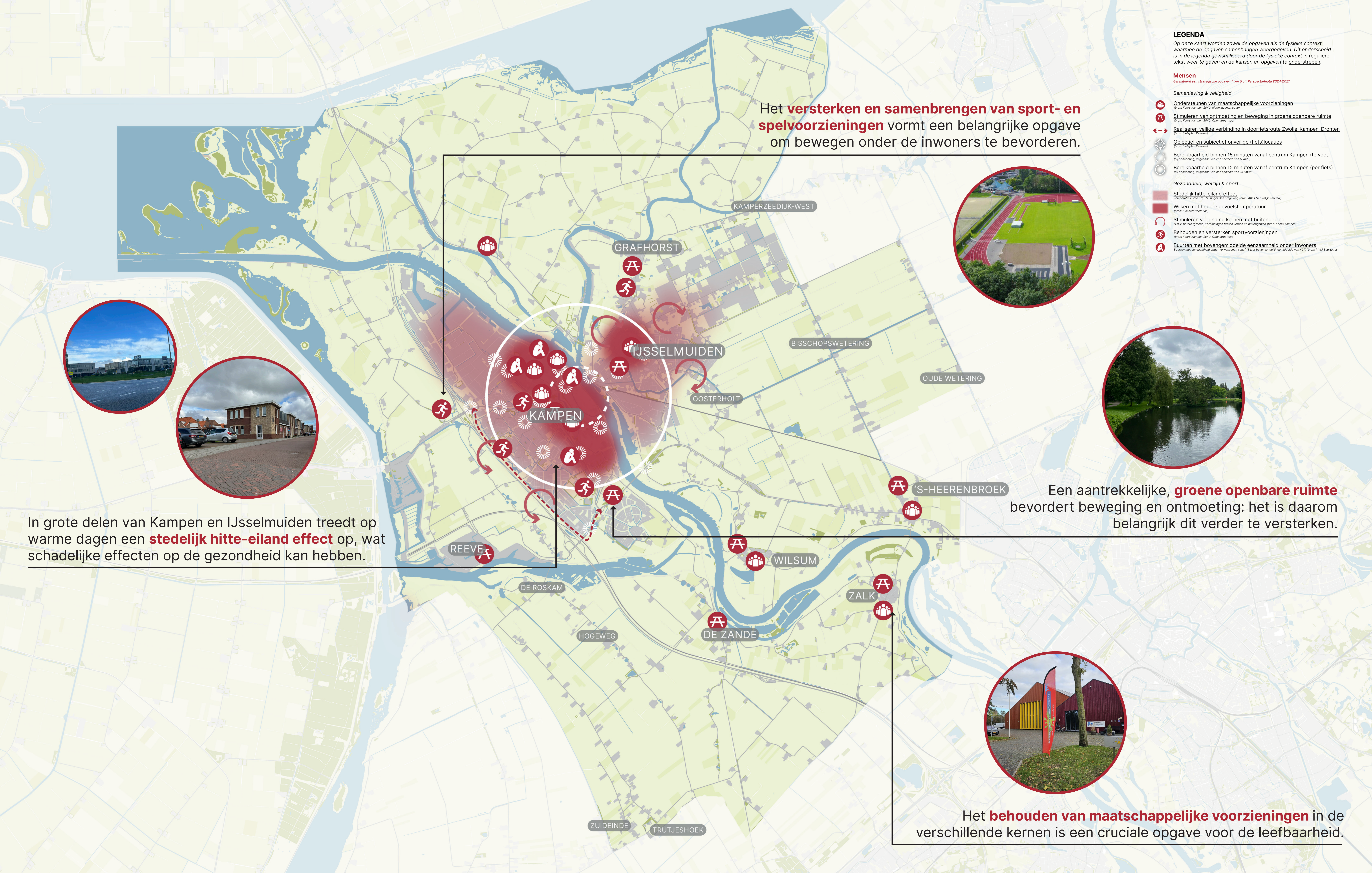
LEGENDA
Op deze kaart worden zowel de opgaven als de fysieke context waarmee de opgaven samenhangen weergegeven. Dit onderscheid is in de legenda gevisualiseerd door de fysieke context in reguliere tekst weer te geven en de kansen en opgaven te onderstrepen.

- Mensen**
Gereleerd aan strategische opgaven 1 t/m 6 uit Perspectiefnota 2024-2027
- Samenleving & veiligheid**
- Ondersteunen van maatschappelijke voorzieningen
(Bron: Korte Kampen 2023, Openbare Ruimte)
 - Stimuleren van ontmoeting en beweging in groene openbare ruimte
(Bron: Korte Kampen 2023, Openbare Ruimte)
 - Realiseren veilige verbinding in doorfietsroute Zwolle-Kampen-Dronten
(Bron: Fietsplan Kampen)
- Objectief en subjectief onveilige (fiets)locaties**
(Bron: Fietsplan Kampen)
- Bereikbaarheid binnen 15 minuten vanaf centrum Kampen (te voet)
(A) Bereikbaarheid, uitgaande van een afstand van 0-3 km
 - Bereikbaarheid binnen 15 minuten vanaf centrum Kampen (per fiets)
(B) Bereikbaarheid, uitgaande van een afstand van 15 km
- Gezondheid, welzijn & sport**
- Stedelijk hitte-eiland effect
Temperatuur stijgt >0,5 °C hoger dan omgeving (Bron: Actie Natuurlijk Kleimaat)
 - Wijken met hogere gevoelstemperatuur
(Bron: Wijkassessments)
 - Stimuleren verbinding kernen met buitengebied
(Bron: Oostrijndijk, Landschapsgedrag Kampen en Buitengebied (Bron: Korte Kampen))
 - Behouden en versterken sportvoorzieningen
(Bron: Korte Kampen 2023, Openbare Ruimte)
 - Buurtjes met bovengemiddelde eenzaamheid onder inwoners
(Buurtjes met eenzaamheid onder volwassenen vanaf 18 jaar boven landelijk gemiddelde van 49% (Bron: Rijk Buisstatistiek))

In grote delen van Kampen en IJsselmuiden treedt op warme dagen een **stedelijk hitte-eiland effect** op, wat schadelijke effecten op de gezondheid kan hebben.

Een aantrekkelijke, **groene openbare ruimte** bevordert beweging en ontmoeting: het is daarom belangrijk dit verder te versterken.

Het **behouden van maatschappelijke voorzieningen** in de verschillende kernen is een cruciale opgave voor de leefbaarheid.



Nationaal Landschap IJsseldelta beschikt over bijzondere cultuurhistorische waarden die behouden en waar mogelijk versterkt dienen te worden.

Het realiseren van huidige en onderzoeken van eventuele toekomstige **inbreidingslocaties** is een belangrijk onderdeel van de woningbouwopgave.

In en rond het centrum van Kampen komen veel opgaven samen, zoals het **behouden en verbeteren van het beschermd stadsgezicht**, het **verbeteren van de relatie tussen stad en IJssel**, het **verbeteren van de stadsentrees** en het **tegengaan van leegstand**.

Het **stimuleren van fietsgebruik** door de fietsinfrastructuur te verbeteren is cruciaal voor schonere mobiliteit.

Aan de westrand van Kampen liggen meerdere mobiliteitsopgaven: de **hubontwikkeling rond station Kampen Zuid** en de **verdere verbreding van de N50**.

- LEGENDA**
Op deze kaart worden zowel de opgaven als de fysieke context waarmee de opgaven samenhangen weergegeven. Dit onderscheid is in de legenda gevisualiseerd door de fysieke context in reguliere tekst weer te geven en de kansen en opgaven te onderstrepen.
- Ruimte en economie**
Gereleased aan strategische opgaven 7 t/m 11 uit Perspectiefnota 2024-2027
- Wonen**
- KAMPEN** Huidige (woon)kernen
 - Toekomstige (te verkennen) inbreidingslocaties (bron: Omgevingsvisie Kampen 10)
 - Huidige (te ontwikkelen) uitbreidingslocaties (bron: Omgevingsvisie Kampen 10)
 - Toekomstige (te verkennen) uitbreidingslocaties (bron: Gemeente Kampen)
 - Reservieren voor mogelijke rivierverruiming ('bottleneckprincipe') (bron: Uitwerking Water en Bodem Stads Kampen)
 - Transformatie-opgave VAB in buitengebied (bron: Gemeente Kampen 2020)
- Werken**
- LEVEN**
- Huidige bedrijventerreinen
 - Glastuinbouwgebied Koekoekspolder
 - Toekomstige (te verkennen) ontwikkeling Haven Melmerpolder (bron: Omgevingsvisie Kampen 10)
 - Verduurzamen, revitaliseren en inbreiden bedrijventerreinen/havens (bron: Korte Kampen 2040)
 - Revitaliseren en herbestemmen winkelleegstand centrum Kampen (bron: Korte Kampen 2040)
 - Behouden en versterken voldoende en divers winkelaanbod (bron: Korte Kampen 2040, Opgavennota)
- Bereikbaarheid**
- Spoorlijnen (bron: Basis Regulerende Toeslagaf) (afgebeeld)
 - Provinciale wegen (bron: Basis Regulerende Toeslagaf) (afgebeeld)
 - Lokale wegen (bron: Basis Regulerende Toeslagaf) (afgebeeld)
 - Werken aan een autoluwe binnenstad (bron: Omgevingsvisie Kampen 10)
 - Stimuleren fietsgebruik (Kampen Fietsstad) (bron: Korte Kampen 2040)
 - Ontwikkelen hubs rond stations (bron: Omgevingsvisie Kampen 10)
 - Verdubbeling N50 naar 2x2 rijbanen t.b.v. doorstroming (gepland)
 - Verdere verbetering doorstroming en verkeersveiligheid N50
- Cultuur, erfgoed & recreatie**
- Beschermd stadsgezicht en recreatieve trekker Kampen (bron: GRIP)
 - Nationaal Landschap IJsseldelta (bron: Provincie Overijssel)
 - Fietsknooppuntennetwerk (bron: PDR)
 - Versterken relatie stad-rivier (incl. waterrecreatie) (bron: Korte Kampen 2040)
 - Verbeteren kwaliteit stadsentrees Kampen (bron: Omgevingsvisie Kampen 10)



Opgaven, trends en ontwikkelingen

Onderstaande tekst bevat een overzicht van opgaven, trends en ontwikkelingen die we meenemen in de ontwikkeling van de Omgevingsvisie 2.0. De kopjes in **bold** verwijzen naar de onderwerpen uit de Koers Kampen die we als structuur aanhouden voor de Omgevingsvisie 2.0. In **groen** zijn de gerelateerde strategische opgaven uit de Perspectiefnota 2024-2027 weergegeven. De opgaven die wij op onze kaart hebben opgenomen, zijn **onderstreept**.

Duurzaamheid

- Om te werken aan het **versnellen van de verduurzaming** in de gemeente Kampen ligt er een opgave in het terugdringen van het gebruik van fossiele brandstoffen. Het doel hierbij is om in 2035 energieneutraal te zijn. Dit vraagt om aanpassingen in de energiebronnen, energieinfrastructuur en energievraag [18].
- Het vergroten van de **opwekking uit hernieuwbare energiebronnen** krijgt invulling in de regionale afspraken uit het RES-bod, hoofdzakelijk via zon op dak, en de programmeringsafspraken van 140 GWh aan windturbines vanuit het Provinciaal Programma Energiestrategie (PPE). Binnen de **zoekgebieden voor windenergie** – volgend vanuit de RES 1.0 West Overijssel – moeten de (on)mogelijkheden hiervoor worden verkend [17]. Ook liggen er kansen voor de energietransitie in het ondersteunen van particuliere (collectieve) initiatieven. Daarnaast moet de **energieinfrastructuur** worden aangepast. De transitie richting elektrificering heeft gezorgd voor netcongestie op het laagspanningsnet, en dit betekent dat er tot 2040 meer dan 200 transformatorhuisjes geplaatst zullen worden in de openbare ruimte van Kampen [3].
- Op het gebied van de energievraag van huishoudens en ondernemingen – de **warmtetransitie**, ook wel ‘van het gas af’ – ligt de opgave om meer te gaan sturen op het proces dit op wijkniveau nader te onderzoeken. De meeste wijken zullen een all-electric warmtevoorziening krijgen, aangezien er weinig haalbare kansen liggen voor collectieve warmtevoorzieningen. De warmtetransitie is met name in de binnenstad van Kampen een enorme opgave. Bij deze transitie vormt uiteraard ook besparing een opgave: hiervoor werken we onder andere aan het verduurzamen van het maatschappelijk vastgoed en woningen. Daarnaast vormt het toewerken naar een volledig circulaire economie in 2050 – waarin grondstoffen zo veel mogelijk worden hergebruikt – een belangrijk vraagstuk voor de gemeente en haar ondernemers [20].

Water & bodem

- Het werken aan **een toekomstbestendige natuurlijke omgeving** is cruciaal in de omgang met het veranderende klimaat als gevolg van de opwarming van de aarde. Heel Nederland - en dus ook Kampen - heeft en krijgt steeds meer te maken met heftige regenbuien, langere periodes van droogte, meer en hetere dagen en nachten in de zomer. In 2050 moet de gemeente Kampen **klimaatbestendig** zijn [20].
- De sturende werking van water en bodem betekent onder andere de opgaven van het **vergroten van de wateropvang** (in het bijzonder in de **gebieden met een groot plaatsgebonden overstromingsrisico**), het versterken van dijken (momenteel vooral relevant op het **HWBP-traject Mastenbroek - IJssel**) en het toetsen van alle mogelijke ruimtelijke ontwikkelingen aan het bodem- en watersysteem. In het stedelijk gebied ligt er een opgave voor **meer groen in de stad, goede wateropvang** en het ‘ontstenen’ van wijken [3, 20].
- Hoewel het tegenstrijdig klinkt in een waterrijk landschap, is in de gemeente Kampen droogte en de uitdaging om voldoende water vast te houden in bepaalde delen van het landschap een stevige opgave. We zien de effecten hiervan vooral in meerdere **gebieden met droogteschade** tijdens droge periodes. De gevolgen van verdroging worden daarnaast extra duidelijk in de **(veen)gronden waar bodemdaling optreedt**. Om de verdroging tegen te gaan moet worden gezocht naar de mogelijkheden voor wateropvang, **kreekherstel (Kampereiland), verbreding van watergangen (zoals de Trekvaart)** en **het vergroten van het wateropvangend vermogen door het aanleggen van klimaatbuffers**, in het bijzonder nabij Koekoekspolder [3].

Natuur & landschap

- De grote ruimtevraag van de stapeling van opgaven vanuit het thema water & bodem staat op gespannen voet met de **agrarische sector** als economische drager van het buitengebied. Het in dit kader **behouden of ontwikkelen van goede (en nieuwe) verdienmodellen voor een toekomstbestendig, vitaal platteland** vormt daarmee ook een uitdagende opgave, niet alleen voor de landbouw, maar ook voor de glastuinbouw in de Koekoekspolder [3].
- Omdat niet alles overal kan, moeten gebiedsgerichte keuzes worden gemaakt om in de verschillende gebieden een goede balans te vinden tussen (nieuwe vormen van) landbouw, natuur en recreatie. Hierbij ligt een opgave om effectief **VAB-beleid** te voeren, om gewenste functiewisselingen te ondersteunen en verrommeling van het buitengebied te voorkomen, ontstening te bevorderen en ondermijning te voorkomen [3].
- We maken deze keuzes niet alleen ten behoeve van het klimaat, maar werken daarmee tegelijkertijd ook aan de biodiversiteit en natuurwaarden, bijvoorbeeld in de **gebieden waar de biodiversiteit hoog is**, de **PAGW-focusgebieden** en de **overgangsgebieden rond Natura2000**, waar tevens een stikstofopgave ligt. Daarnaast ligt er een opgave in het compenseren van natuur waar dit nodig is (bijvoorbeeld voor woningbouw) door het **ontwikkelen van natuurontwikkelingszones** en het benutten van kansen voor natuurverbindingen door bijvoorbeeld **het ecologisch beheer van dijken**.
- Bij voorkeur moeten deze opgaven gecombineerd worden met het **beschermen en herstellen van cultuurhistorische landschapselementen**. Hierin kan voor agrariërs, als beheerders van natuur en landschap, een bijzondere rol zijn weggelegd. Samen met hen werken we aan de transitie van de agrarische sector in onze gemeente. Dit doen we bijvoorbeeld door het **ontwikkelen van nieuwe teelten en verdienmodellen voor een vitaal platteland**. We zoeken naar een perspectief voor de landbouw, maar ook voor het bereiken van de doelen op het gebied van energie, klimaatneutraliteit, natuur, stikstof, bodem en water.
- Ten slotte is ook het samen met onze inwoners werken aan het **vergroenen van het bebouwd gebied**, onder andere om de biodiversiteit te verbeteren, een belangrijke opgave.

Vertrekpunt (Gebaseerd op Omgevingsvisie 1.0 Kampen, Koers Kampen 2040 en Perspectiefnota 2024-2027)

We kiezen voor...

Duurzaamheid

...het **conformereren aan regionale afspraken op het gebied van duurzame energie** zoals het RES-bod en het Provinciaal Programma Energiestrategie (PPE);

...het zoveel mogelijk invullen van duurzame energie door middel van **zon op dak**;

...het voorop lopen in het opwekken van duurzame energie en daarbij **voorrang geven aan lokale, innovatieve initiatieven**;

...het **kijken op gebiedsniveau** en passende oplossingen per gebied.

Water & bodem

...het **sturend laten zijn van water en bodem** in ruimtelijke keuzes;

...het **vergroten van de waterveiligheid**;

...het **verbeteren van de belevingswaarde van het water**;

...het **zoeken naar slimme combinaties** van waterberging, natuur, landschap en klimaatadaptatie.

Natuur & landschap

...het **inzetten op een vitaal platteland**;

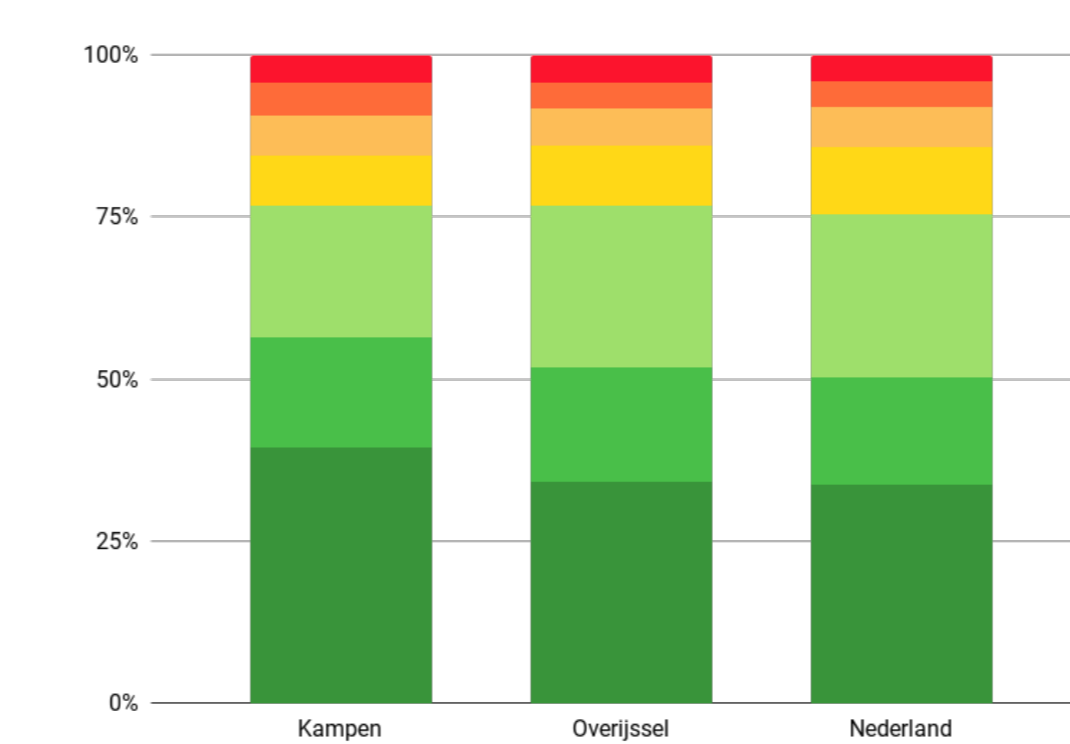
...het **maken van gebiedsgerichte keuzes in het landelijk gebied** in de afweging van de verschillende functies/belangen (zoals landbouw, natuur en recreatie), met de landbouw als voornaamste economische drager;

...het **vergroenen van het bebouwd gebied** en vergroten van openbaar groen;

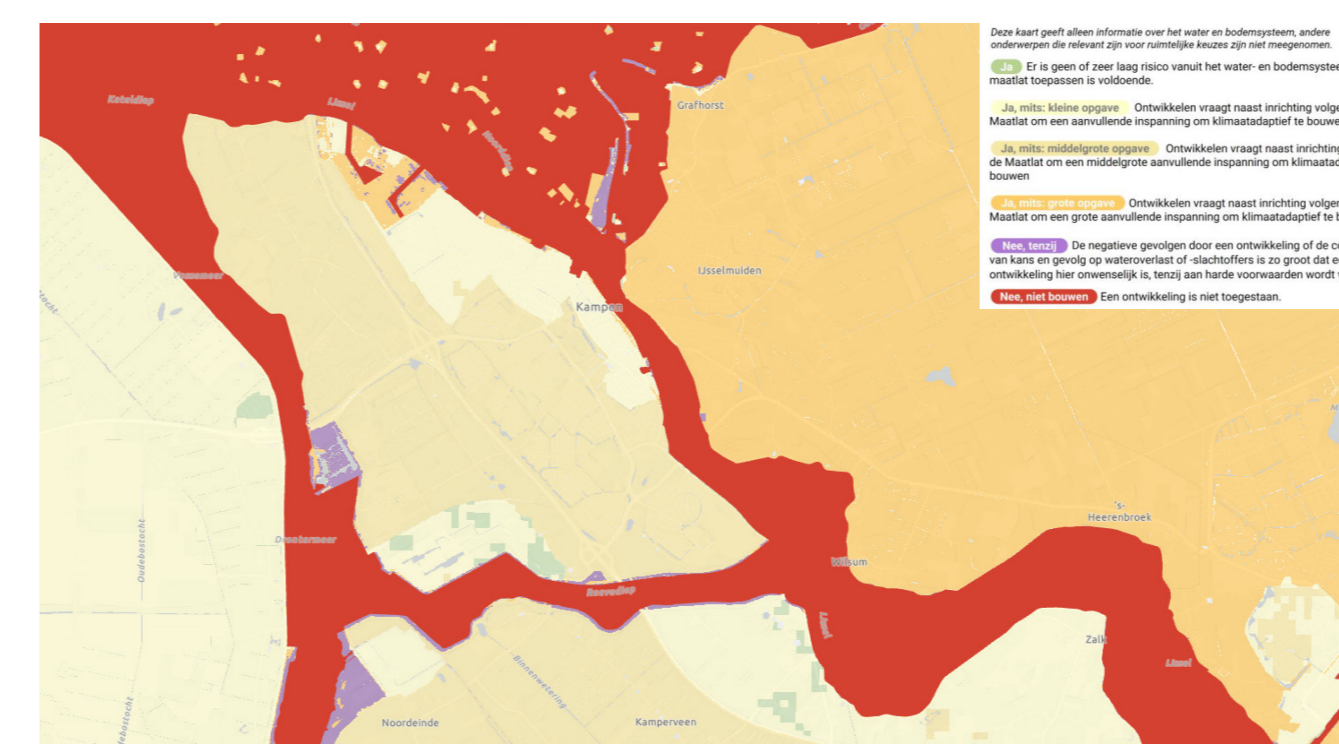
...het **beschermen en versterken van de biodiversiteit**;

...het **tegengaan van verrommeling door actief VAB-beleid** te voeren.

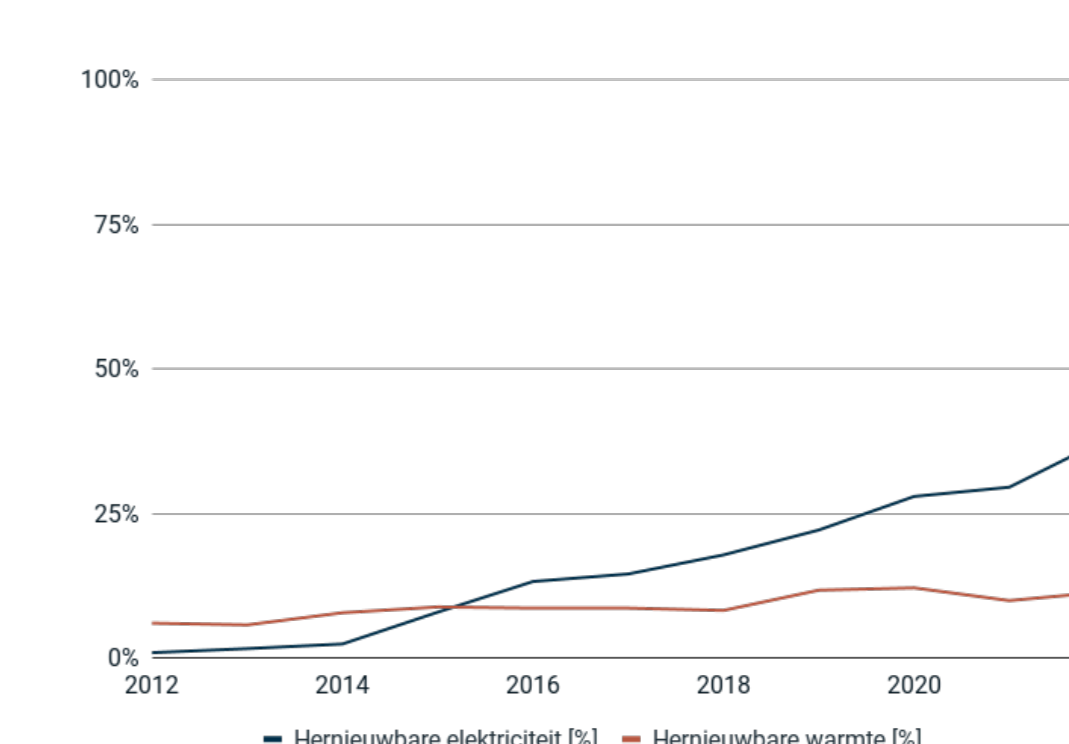
Figuren



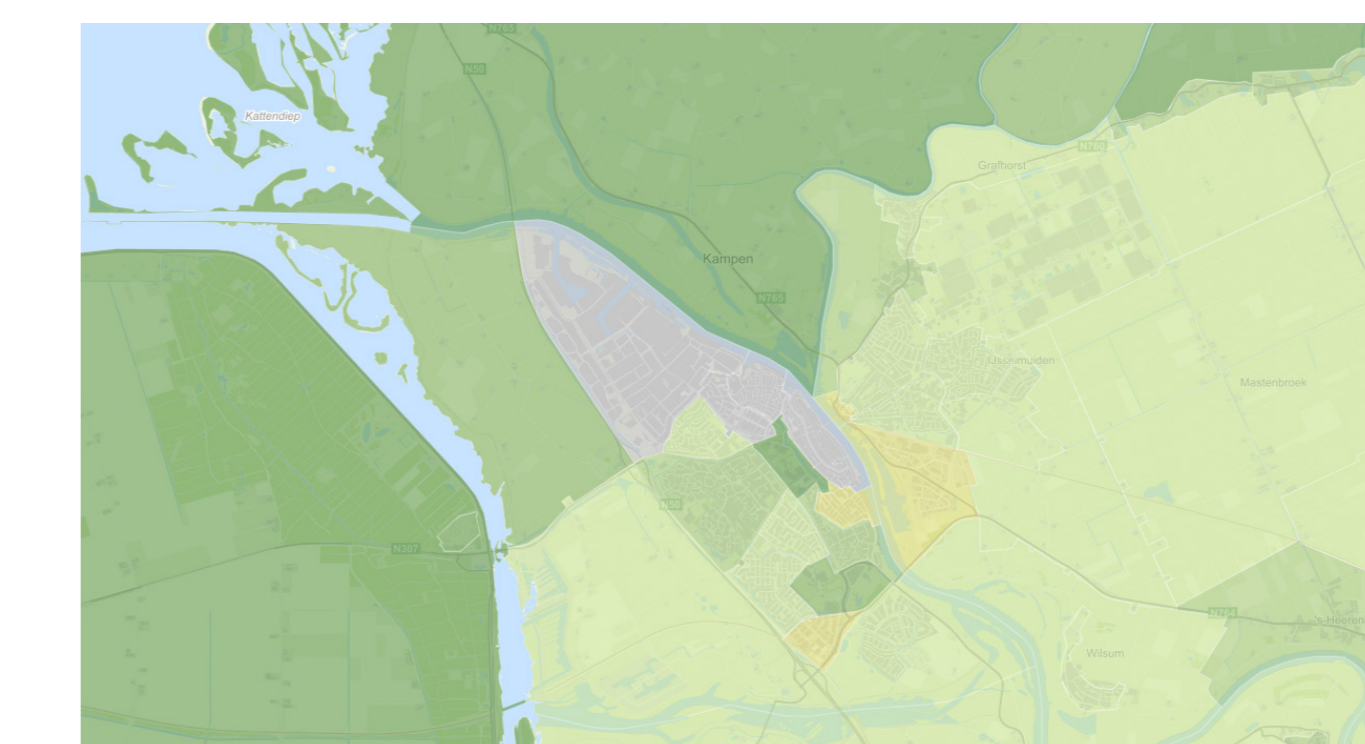
Figuur 21 Geregistreerde energieabels in de gemeente Kampen/nationaal: relatief veel A+ labels [26]



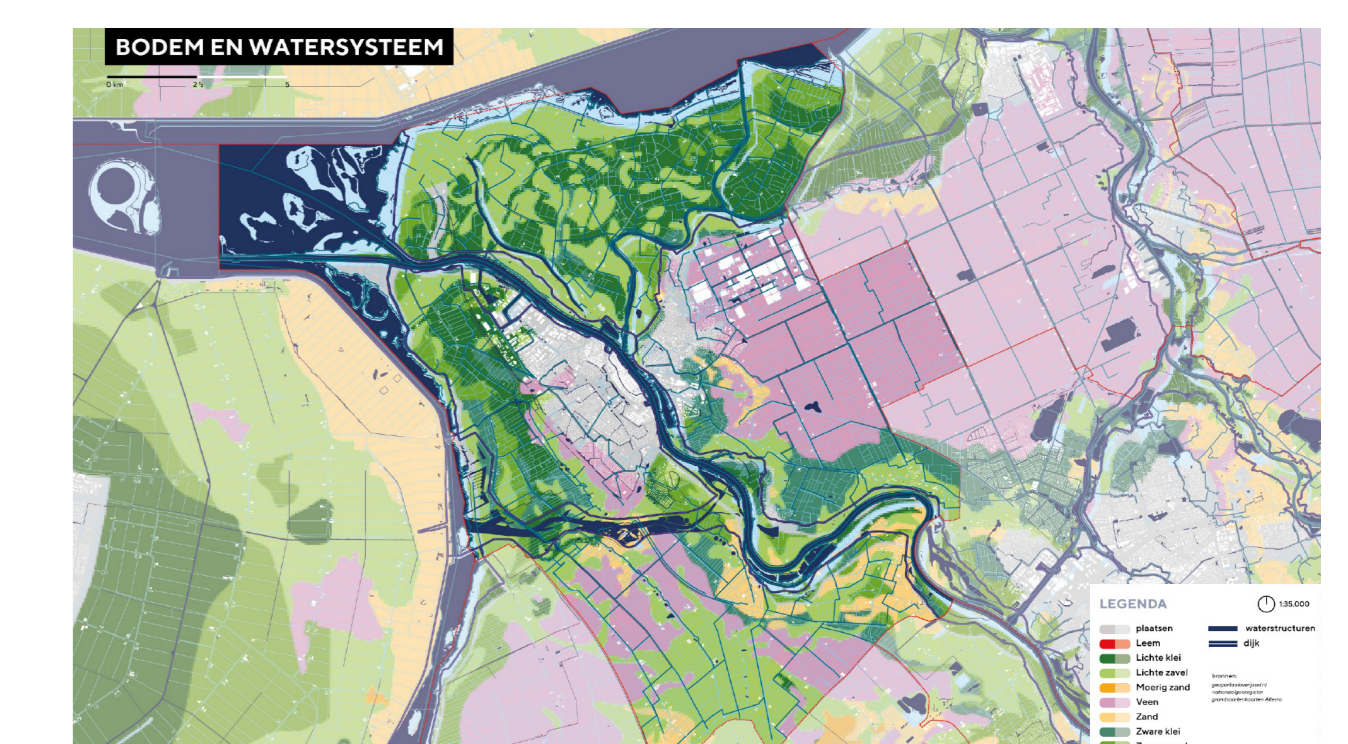
Figuur 24 O.b.v. de kaart van I&W liggen in het grootste deel van Kampen (middel)grote opgaven bij bouwen i.h.k.v. water en bodem sturend [32]



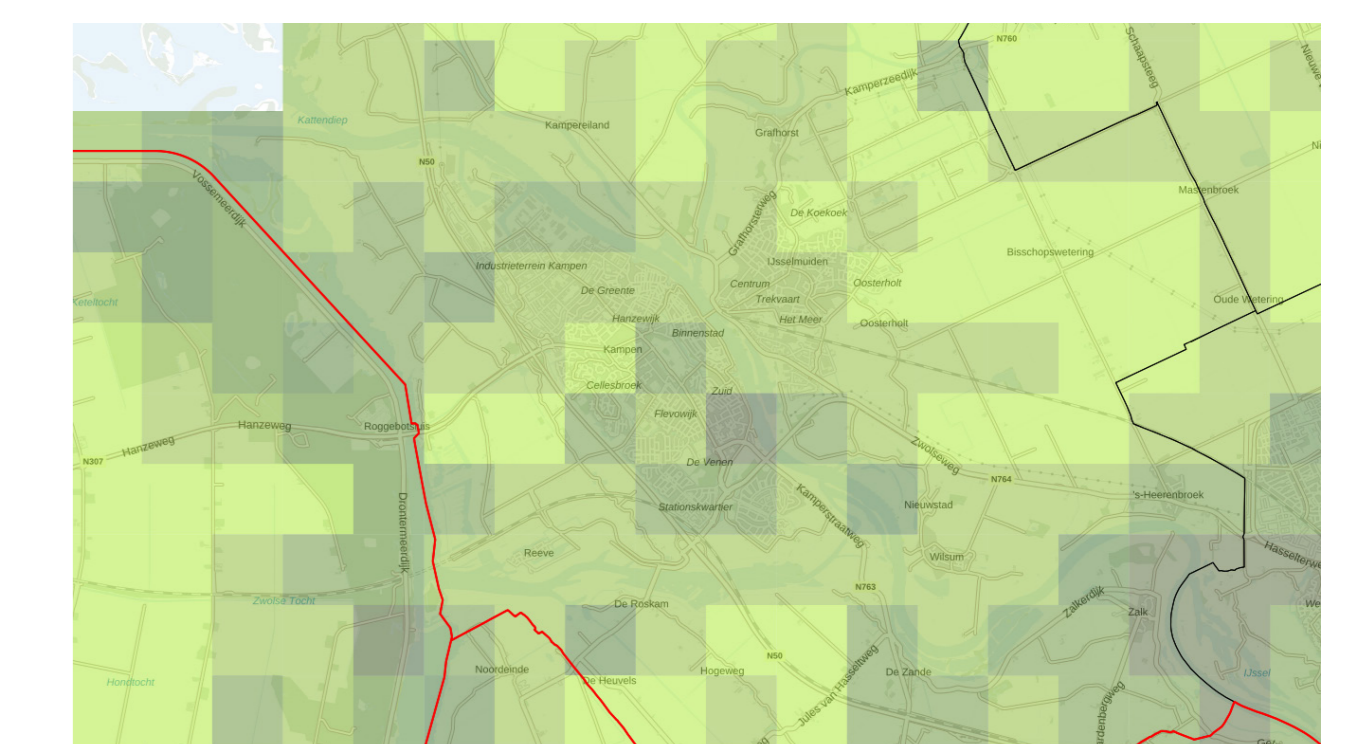
Figuur 22 Hernieuwbare energie in gemeente Kampen: veel groei maar ook nog een grote opgave [27]



Figuur 25 Aandeel groen per buurt: binnenstad Kampen, Brunnepe en het havengebied beschikken over een laag aandeel groen [31]



Figuur 23 Versimpelde bodemkaart gemeente Kampen: veel diversiteit in de bodem [28]



Figuur 26 Soortendiversiteit per vierkante kilometer: in de gemeente Kampen scoren met name de uiterwaarden hoog [33]

- Gemeente Kampen (2023). Koers Kampen 2040.
- Bureau Buiten & MUST (2022). Benchmark, ruimtelijke- trend- en beleidsanalyse ten behoeve van Strategische Koersbepaling Kampen.
- RUIMTEVOLK (2024). Beleidsinventarisatie gemeente Kampen.
- Gemeente Kampen (2023). Perspectiefnota 2024-2027.
- ABF Research (2023). Primos prognose.
- Gemeente Kampen (2023). Beleidsanalyse Sociaal Domein.
- GSD, CBS & RIVM (2022). Gezondheidsmonitor Volwassenen en Ouderen.
- CBS (2022). Vrijwilligerswerk 2021.
- Gemeente Kampen (2022). Woonzorgvisie Kampen 2022-2032.
- Provincie Overijssel (2024). Regionale Woonzorgvisie West-Overijssel.
- Gemeente Kampen (2021). Beleidsplan Sociale Basis.
- RIVM (2022). Gezondheid per wijk en buurt.
- Gemeente Kampen (2022). Ontwerp Omgevingsvisie 1.0.
- Gemeente Kampen (2023). Meerjarenstrategie Sociaal Domein 2040.
- Provincie Overijssel (2022). Woondeaal West-Overijssel.
- Gemeente Kampen (2023). Programmavolgensneling Woningbouw.
- Gemeente Kampen (2021). Bouwsteven Wonen.
- Gemeente Kampen (2024). Programmavolgensneling Duurzaam Kampen.
- Regio West Overijssel (2021). Regionale Energie Strategie 1.0.
- Gemeente Kampen (2021). Circulair Kampen 2050.
- Ministerie van Binnenlandse Zaken en Koninkrijksrelaties (2022). Leerbarometer.
- BAG (2024). Woningvoorraad gemeente Kampen.
- PBL/CBS (2022). Regionale prognose vergrijzing 2022.
- Gemeente Kampen (2022). Samen durven doen: coalitieakkoord 2022-2026.
- Antea Groep (2022). Leefomgevingsfoto Omgevingsvisie gemeente Kampen.
- RVO (2024). Energielabels woningen.
- Regionale Klimaatmonitor (2022). Hernieuwbare energie en elektriciteit.
- MUST Stedenbouw (2019). Atlas Regio Zwolle.
- LISA (2022). Banen naar sector.
- Gemeente Kampen (2023). Fietsplan.
- Cobra Groeninzicht (2021). Groen per buurt.
- Ministerie van Infrastructuur en Waterstaat (2024). Ruimtelijk afwegingskader klimaatadaptieve gebouwde omgeving.
- Nationale Databank Flora en Fauna (2017). Soortendiversiteit.



De Natura2000 gebieden in en direct rond de gemeente zorgen voor een **stikstofopgave**.



Glastuinbouwgebied Koekoekspolder krijgt te maken met (vrij) sterke **bodemdaling**.

Zowel in woonwijken als op de bedrijventerreinen en havens liggen opgaven om te **vergroenen** en de **wateropvang** te vergroten.

De **verdrogingsgevoelige gebieden** in de gemeente vormen een belangrijke klimaatopgave.

De verkenning voor **HWBP-dijkversterking** Mastenbroek-IJssel is recent begonnen.

In het buitengebied wordt gezocht naar **alternatieve teelten en verdienmodellen** voor een vitaal platteland.

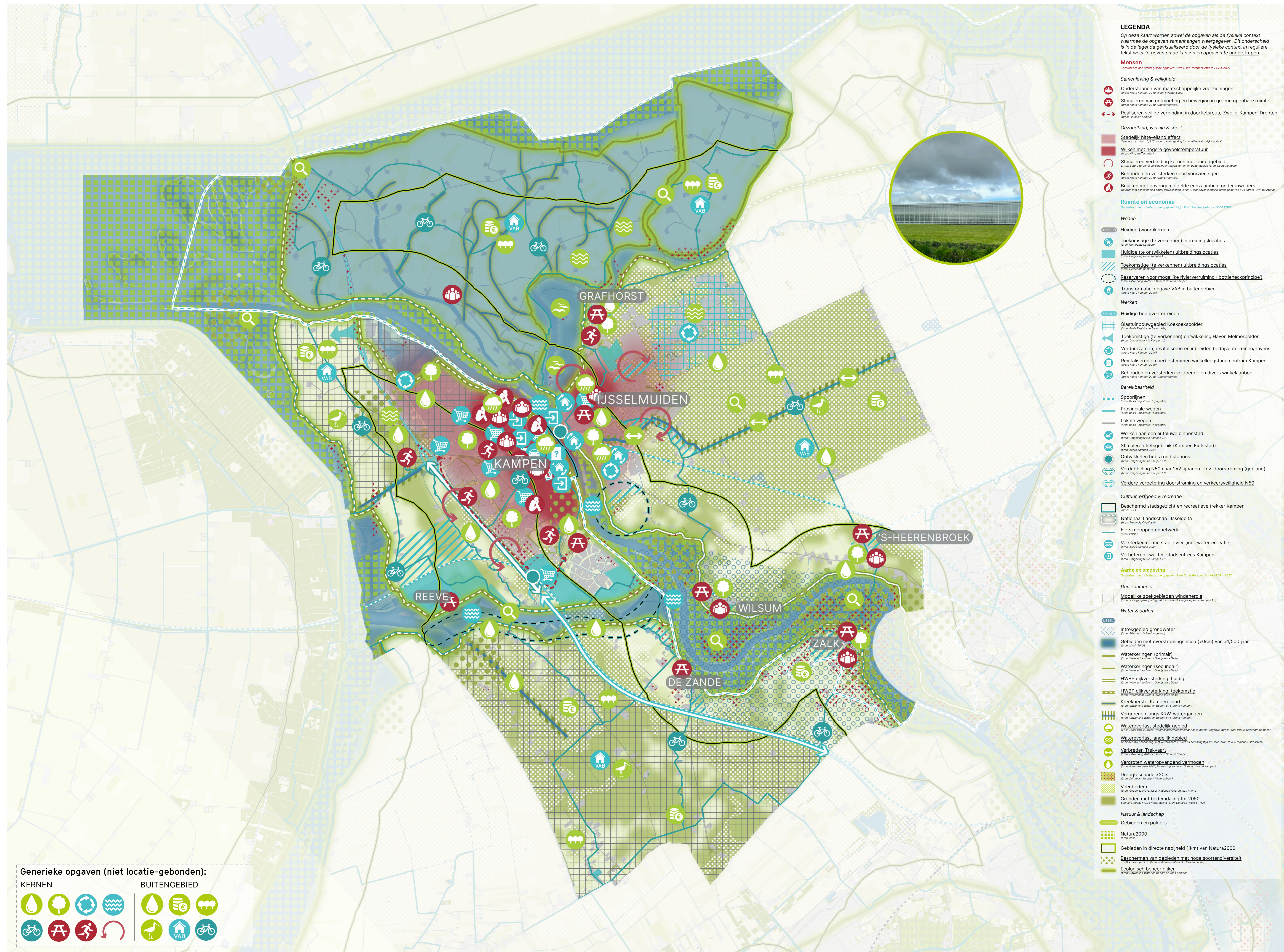
LEGENDA

Op deze kaart worden zowel de opgaven als de fysieke context waarmee de opgaven samenhangen weergegeven. Dit onderscheid is in de legenda gevisualiseerd door de fysieke context in reguliere tekst weer te geven en de kansen en opgaven te onderstrepen.

Aarde en omgeving
Gereleerd aan strategische opgaven 12 en 13 uit Perspectiefnota 2024-2027

- Duurzaamheid**
- Mogelijke zoekgebieden windenergie
(Bron: Rijksdienst voor Ondernemend Nederland, Omgevingswet Kampen 1.0)
- Water & bodem**
- In trekgebied grondwater
(Bron: Rijksdienst voor Ondernemend Nederland)
- Gebieden met overstromingsrisico (>0cm) van >1/500 jaar
(Bron: RWS, RWS)
- Reservieren voor mogelijke rivierverruiming ('bottleneckprincipe')
(Bron: Omgevingswet Kampen en Bodem Stroom Kampen)
- Waterkeringen (primaar)
(Bron: Waterschap Drents Overstroomgebied)
- Waterkeringen (secundair)
(Bron: Waterschap Drents Overstroomgebied)
- HWBP dijkversterking: huidige
(Bron: Waterschap Drents Overstroomgebied)
- Mastenbroek - IJssel (2023-2031)
(Bron: Waterschap Drents Overstroomgebied)
- HWBP dijkversterking: toekomstig
(Bron: Waterschap Drents Overstroomgebied)
- Kampen (2037-2046)
- Rampol - IJsselmuideren (2037-2043)
- Rondom Kampen (2038-2046)
- Zalk - Reevediep (2041-2049)
- Kreekherstel Kampereiland
(Bron: Omgevingswet Kampen en Bodem Stroom Kampen)
- Vergroenen langs KRW-watervangens
(Bron: Omgevingswet Kampen en Bodem Stroom Kampen)
- Wateroverlast stedelijk gebied
(Bron: Staat van 'de Straat' waterschapsverkenning bij extreem regionaal (Bron: Staat van de gemeente Kampen))
- Wateroverlast landelijk gebied
(Gebieden bij de aanpak met waterschaps >30cm bij herhalingstijd 100 jaar (Bron: RWS regionale stress-test))
- Verbreiden Trekvaart
(Bron: Omgevingswet Kampen en Bodem Stroom Kampen)
- Vergroten wateropvangend vermogen
(Bron: RWS Kampen 2024, Omgevingswet Kampen en Bodem Stroom Kampen)
- Droogteschade >20%
(Bron: De Waag Agrarisch Waterbeheer)
- Veenbodem
(Bron: Geoporaal Overijssel, Nationaal Georegister, Alterra)
- Gronden met bodemdaling tot 2050
(Scenario: Hoog - IJGD meer salting door: Gebanen, WUB & TIG)
- Natuur & landschap**
- Gebieden en polders
- Natura2000
(Bron: IOP)
- Gebieden in directe nabijheid (1km) van Natura2000
- Beschermen van gebieden met hoge soortendiversiteit
(>600 soorten per km² (Bron: Nationale Geobotanische Flora en Fauna))
- Ecologisch beheer dijken
(Bron: Omgevingswet Kampen en Bodem Stroom Kampen)





DE 'ACHT VAN KAMPEN'
Dilemma's en opgaven voor de Omgevingsvisie 2.0

De grootste opgaven ontstaan niet zozeer bij het 'wat' en 'waarom': daar geven de Omgevingsvisie 1.0 en de Koers Kampen 2040 grotendeels al antwoord op. In de Omgevingsvisie 2.0 zijn vooral het 'hoe' en 'waar' cruciaal. Deze vragen ontstaan met name waar meerdere opgaven botsen:

- De **binnenstedelijke inbreidingslocaties voor woningbouw** vs. **ruimte voor leefbaarheid, erfgoed, groen, ecologie, klimaatadaptatie en energie-infrastructuur** in de stad.
- Het **spreiden van (sociale)voorzieningen** dichtbij de mensen in wijken en dorpen vs. **clusters van voorzieningen** in het centrum van Kampen, ook in relatie tot **nieuwe woningbouwlocaties**.
- De **woningbouwambitie tot 2050**. Wat voor woongemeente wil Kampen zijn? **Welke woonmilieus** passen hierbij **en waar landen deze?**
- De **extra ruimtevraag (van tot 40%)** van de overgang naar een **circulaire economie**.
- De **eventuele uitbreiding van de Zuiderzeehaven en werklocaties** vs. de **benodigde ruimte voor natuur, landbouw en klimaatadaptatie**.
- De **benodigde ruimte voor klimaatmaatregelen, natuur en het versterken van het cultuurhistorisch landschap** vs. **ruimte voor landbouw en economische belangen/toekomstperspectieven in het buitengebied**. Hoe ziet toekomstbestendige landbouw in het buitengebied eruit?
 - Kampereiland: **hoogwaardige landbouw** vs. **waterberging**
 - Koekoekspolder: **economisch belang glastuinbouw** vs. **wateroverlast en bodemdaling**
 - Mastenbroek: **landbouw** vs. **vernatting**
 - Kamperveen: **landbouw** vs. **vernatting**
- Het **verbeteren van de relatie tussen de stad en de IJssel** vs. **ruimte voor waterveiligheid**.
- De **plek van de auto in de stedelijke gebieden** vs. **ruimte voor wonen, leefbaarheid, veiligheid, vergroening, natuur en klimaatadaptatie**.

Generieke opgaven (niet locatie-gebonden):

KERNEN	BUITENGEBIED

Bij de start van het proces om tot de Omgevingsvisie 2.0 te komen, is in beeld gebracht wat de bestaande beleidsuitgangspunten zijn voor de fysieke leefomgeving. Daartoe is een beleidsinventarisatie uitgevoerd van strategische visie- en beleidsdocumenten. Dit is een verplicht onderdeel onder de Omgevingswet. Hierbij is ook gekeken naar hoe het huidige beleid binnen de gemeente zich op hoofdlijnen verhoudt tot nieuwe ontwikkelingen en thema's en de doelen van de Omgevingswet: integraliteit, actualiteit, gebiedsgericht, participatie en samenwerking. Om dit te onderzoeken, zijn er in april 2024 vragenlijsten uitgezet in de ambtelijke organisatie van de gemeente Kampen, die door de verschillende beleidsclusters zijn ingevuld.

Het bestaand beleid vormt vooralsnog het vertrekpunt van de Omgevingsvisie 2.0. Tegelijkertijd laat deze inventarisatie ook zien welke thema's de komende jaren nog aanvullende aandacht vereisen. In 2022 is reeds een beleidsanalyse [2] uitgevoerd ter voorbereiding op de Koers Kampen 2040. De onderstaande inventarisatie onder beleidsambtenaren is ter aanvulling daarop.

Op de onderstaande thema's is het beleid van de gemeente Kampen (geclusterd) geïnventariseerd:

1. Duurzaamheid
2. Economie, monumentenzorg en archeologie
3. Gebiedsvisies ('s Heerenbroek en Reevedelta)
4. Maatschappelijk vastgoed
5. Milieu en omgevingsveiligheid
6. Mobiliteit
7. Natuur en landschap
8. Ruimtelijke ordening / omgevingsplan
9. Sociaal domein
10. Stedenbouw
11. Water, riolering en klimaat
12. Wonen

Actualiteit van het beleid

Een groot deel van het gemeentelijk beleid van de gemeente Kampen is actueel. Waar dit niet het geval is, zijn bepaalde onderdelen al in ontwikkeling of worden ze op relatief korte termijn herzien. Dit geldt voor cruciale strategische visies zoals de Economische Visie, het Mobiliteitsplan en een integrale strategie op het landelijk gebied. Voor een aantal gebiedsgerichte plannen zou een herziening gewenst kunnen zijn, zoals een visie op IJsselmuiden, Zwartendijk of de Koekoekspolder. Tegelijkertijd wordt hierbij aangegeven dat deze verouderde visies reeds zijn meegenomen in de Omgevingsvisie 1.0.

Wat verder opvalt aan het huidige beleid is dat er veel aandacht is voor natuur en landschap, maar dat dit (a) wat gedateerd is en (b) expliciet gemeentelijk beleid op het gebied van water-bodem sturend nog ontbreekt. Deze thema's moeten daarom uitgebreid en zorgvuldig worden meegenomen in de actualisering van de Omgevingsvisie, inclusief uitgangspunten uit lopende beleidstrajecten. Tijdige afstemming tussen de verschillende trajecten is daarom van belang.

Kansen voor integrale en gebiedsgerichte uitwerking

De Omgevingsvisie 2.0 heeft een integrale blik maar zal ook thematische en gebiedsgerichte keuzes gaan maken, zoals dat in een deel van het gemeentelijk beleid al is gedaan. Kijkend naar de integraliteit van het huidige beleid, dan valt op dat de gemeente Kampen in een aantal beleidsstukken al goed slaagt om met een integrale blik naar de leefomgeving te kijken. Logischerwijs is dit in de Omgevingsvisie 1.0 (vastgesteld in 2022) gebeurd. De Koers Kampen 2040 (vastgesteld in 2023) en de Perspectiefnota 2024-2027 (collegebesluit in 2023) hebben dezelfde integrale blik: op alle thema's onder de Omgevingswet worden opgaven, doelen en ambities geformuleerd. Deze strategische documenten bieden een goede basis voor de Omgevingsvisie 2.0, maar de volgende stap is deze ook gebiedsgericht en ruimtelijk uit te werken. Hiervoor liggen aanknopingspunten in bestaand (sectoraal) beleid dat al wel gebiedsgericht is uitgewerkt, zoals op de thema's klimaatadaptatie, erfgoed, mobiliteit, wonen, natuur, landschap en vanzelfsprekend de gebiedsvisies. Deze kunnen als goede basis gebruikt worden in de gebiedsgerichte uitwerkingen van de Omgevingsvisie 2.0.

Beleidsmedewerkers geven aan dat integraal denken en werken op het stadhuis nog geen vanzelfsprekendheid is, maar dat er wel aan gewerkt wordt. Zo wordt het thema Erfgoed goed afgestemd met collega's van andere afdelingen, evenals beleid over het thema Natuur & Landschap. Echter, soms is er nog steeds sprake van een sectorale stapeling van ambities die elkaar in de weg zitten. Bijvoorbeeld vanuit het perspectief van woningbouw werd aangegeven dat "als alle ruimtelijke ambities op elkaar worden gelegd is weinig tot niets meer mogelijk is". Ook wordt in de beleidsinventarisatie aangegeven dat "er veel beleid is gemaakt en dat er veel visies liggen, [maar] dat het nog niet altijd helder is hoe de documenten zich tot elkaar verhouden". Hier ligt dus een uitdaging voor de overkoepelende Omgevingsvisie 2.0: waar schuren de ambities en waar kiezen we dan vervolgens voor? Het is van belang dat dit niet alleen integraal wordt afgewogen, maar ook gebiedsgericht wordt uitgewerkt, inclusief kaartbeelden. Met name ook voor de sociale thema's vraagt dit aandacht.

Participatie en regionale samenwerking

Het is bij een aantal beleidsclusters niet duidelijk in hoeverre het beleid participatief is opgesteld. Vooral bij oudere beleidsstukken is dit onbekend. Voor de beleidsplannen in ontwikkeling staat wel voorop dat dit met inwoners en belanghebbenden wordt opgesteld, bijvoorbeeld de actualisatie van de erfgoednota, de visie op de bedrijventerreinen, het mobiliteitsplan en het gebiedsgerichte beleid (de gebiedsvisie Reevedelta en het ontwikkelperspectief 's Heerenbroek). Daarnaast zijn ook recentelijk de toeristische visie en fietsplan participatief opgesteld. Goede participatie is dus een aandachtspunt voor toekomstig beleid van de gemeente Kampen.

De gemeente Kampen stemt bijna al haar beleid af met de regio en de provincie. Als het gaat om duurzaamheid (energietransitie en klimaatadaptatie), water, bedrijventerreinen, de industriehaven, erfgoed, mobiliteit, landelijk gebied, het woningbouwprogramma of de verstedelijkingsstrategie is de gemeente veel in gesprek met mede-overheden. Deze lijn kan de gemeente in de toekomst doortrekken, ook in het proces van de Omgevingsvisie 2.0. Enerzijds ligt hier een kans om in de Omgevingsvisie 2.0 duidelijke keuzes te maken en positie te kiezen en dit zo goed mogelijk te verknopen aan regionale opgaven en ambities van buurgemeenten. Anderzijds ligt er een kans om regionale keuzes nu ook participatief te verankeren in de nieuwe Omgevingsvisie. Zo kunnen ambities uit de regio landen in de gemeente en kan de gemeente richting geven aan keuzes in de regio. Hierbij gaat het vooral om de thema's landelijk gebied, water(veiligheid), mobiliteit en klimaatadaptatie. Hiervoor is goede afstemming in het proces tussen de gemeente, het waterschap, de regio en de provincie randvoorwaardelijk.

Beleid in ontwikkeling

- Actualisatie Bouwsteen Energie
- Actualisatie Erfgoednota
- Actualisatie Economische Visie
- Actualisatie Grondstoffenbeleidsplan
- Actualisatie Nota Grondbeleid
- Actualisatie Regionale Woondeal West-Overijssel
- Actualisatie Welstandsnota
- Beleidsprogramma openbare ruimte
- Integraal accommodatiebeleid maatschappelijk vastgoed
- Kerkenvisie
- Mobiliteitsplan
- Ontwikkelperspectief 's-Heerenbroek
- Participatieverordening
- Strategie landelijk gebied
- Verdichtingsstudie
- Visie op samenleving en gemeente
- Visie op dienstverlening
- Visie op wijkgericht werken
- Visie op Vrijkomende Agrarische Bebouwing
- Volkshuisvestingsprogramma
- Warmteprogramma

Recente beleidsstukken, vastgesteld na de vorige beleidsanalyse (Benchmark, ruimtelijke-, trend- en beleidsanalyse, 2022)

- Actualisatie Detailhandelsvisie Kampen (2024)
- Beleidsplan Sociale Basis (2021)
- Circulair Bouwen (2023)
- Duurzame Energie opwekken met Kamper Kwaliteit (2024)
- Gebiedsvisie Reevedelta (2024)
- Koers Kampen 2040 (2023)
- Meerjarenstrategie Sociaal Domein (2023)
- Mobiliteitsplan Reevedelta (2024)
- Nota bodembeheer Regio IJsselland (2023)
- Notitie Reikwijdte en Detailniveau Reevedelta (2022)
- Overijssels kader voor woningbouw (2023)
- PAGW Preverkenning IJssel-Vechtdelta (2023)
- Parkeerplan binnenstad (2024)
- Perspectiefnota 2024-2027 (2023)
- Programma Klimaatadaptatie, Riolering, Water (2023)
- Programmaplan Brunnepe (2024)
- Programmaplan Duurzaam Kampen (2024)
- Programmaplan Versnelling Woningbouw (2023)
- Regionaal Uitvoeringsprogramma Water RIVUS (2022)
- Regionale Woonzorgvisie West-Overijssel (2024)
- Regioplan Gezond IJssel-Vecht (2023)
- Strategische Meerjarige Agenda Regio Zwolle 2024-2028 (2023)
- Toeristische visie en actieplan (2023)
- Uitvoeringsagenda Woonzorgvisie (2024)
- Vastgoednota (2023)
- Wijkvisie Flevowijk (2023)
- Woondeal West-Overijssel (2022)
- Woonzorgvisie (2022)
- Uitvoeringsplan Sociale Basis (2022)

Overige beleidsstukken

- Bouwsteen Energie (2020)
- Bouwsteen Wonen (2021)
- Circulair Kampen 2050 (2021)
- Economische Visie (2015)
- Extern veiligheidsbeleid (2013)
- Fietsplan (2023)
- Gebiedsvisie binnenstad (2012)
- Gebiedsvisie dorpsrand IJsselmuiden – De Koekoek (2011)
- Gebiedsvisie Ganzendiep - Seveningen - de Noord (2012)
- Gebiedsvisie IJsselmuiden (2013)
- Gebiedsvisie Zwartendijk (2010)
- Gemeentelijk Verkeers en Vervoerplan (2010)
- Geurverordening (2015)
- Groenstructuurvisie (2012)
- Grondstoffenbeleidsplan (2020)
- Havenvisie 2035 - Port of Zwolle (2020)
- Herijking speelruimtebeleid (2021)
- Landschapsontwikkelingsplan (2010)
- MER Bestemmingsplan buitengebied (2013)
- MER Glastuinbouwgebied Koekoekspolder (2013)
- Nota Economie (2015)
- Nota Kostenverhaal (2010)
- Nota Grondbeleid (2015)
- Nota Parkeernormen (2020)
- OER Reevedelta (2023)
- Omgevingsvisie Kampen 1.0 (2022)
- Openbaar Vervoersplan (2010)
- Ruimtelijk Perspectief Kampereilanden (2020)
- Visie Vrijetijdseconomie (2019)
- Visie Compartimenteringsdijk IJsselmuiden - De Koekoek (2013)
- Warmte(transitie)visie Gebouwde Omgeving (2021)
- Welstandsnota (2017)