

Meerjarenstrategie Sociaal Domein

2040

Inhoud

Voorwoord	3				
1 Toekomstbeeld Sociaal Domein Kampen	4				
2 Inleiding	7				
2.1. Maatschappelijke veranderingen vragen om het maken van keuzes	8	3.3. Individualisering en secularisering	13	5.4. Balans tussen vertrouwen en verantwoording	29
2.2. Wat gaan we doen met de meerjarenstrategie?	8	3.4. Rol van de overheid, polarisatie en vertrouwen	14	5.5. Inwoners hebben invloed op hun eigen omgeving	30
2.3. Participatietraject: we doen het niet alleen	8	3.5. Preventie, gezondheid en leefstijl	15	5.6. Technologie als instrument	31
2.4. Verhouding tot andere visies en strategieën	9	3.6. Diversiteit en inclusie	16		
2.5. Leeswijzer	9	3.7. Technologische ontwikkelingen en digitalisering	17	6 Ontwikkelingen en strategie	33
3 Maatschappelijke trends en ontwikkelingen	10	4 Kampen 2040	18	7 Uitvoering	37
3.1. Demografische ontwikkelingen: de bevolking groeit en verandert	11	4.1. De juiste ondersteuning op het juiste moment	19	7.1. Beleids- en uitvoeringsplannen	38
3.2. Medicalisering & stijgende kosten in het sociaal domein	12	4.2. Leefbare buurten met ruimte voor verbinding, ontmoeting en elkaar	20	7.2. Monitoring	39
		4.3. Ontwikkelingsmogelijkheden voor iedereen	20	7.3. Gedrag en werkwijze	39
		4.4. Bestaanszekerheid en kansen voor iedereen	22	7.4. Financiën	40
		4.5. Een kansrijke, gezonde en veilige leefomgeving voor iedereen	23	7.5. Vervolgproces	40
		5 Strategie	25	Bijlagen	41
		5.1. Snel en flexibel	26	Bijlage 1. Proces meerjarenstrategie sociaal domein	42
		5.2. Samenwerken over grenzen heen	27	Bijlage 3. Eindnoten	43
		5.3. Normaliseren dichtbij de inwoners	28		

Voorwoord

Beste inwoners van de gemeente Kampen,

Graag neem ik u mee in onze Meerjarenstrategie Sociaal Domein 2040. Hierin leest u niet alleen over de visie op de toekomst, maar ook hoe we met elkaar van de gemeente Kampen een plek willen maken waar iedereen gezond en gelukkig kan opgroeien en oud worden.

Wat zijn de ontwikkelingen in de maatschappij ongelofelijk hard gegaan. Stelt u zich eens voor; 2006 was het jaar waarin het eerste onbemande tankstation ter wereld geopend werd. Maar ook het jaar waarin voor het eerst burendag georganiseerd is. De moderne Blackberry deed zijn intrede. Het jaar 2006 is het jaar dat Rabo Mobiel voor het eerst als app voor internetbankieren ingericht is. Maar ook het jaar waarin de Zorgverzekeringswet in werking ging. Van 2006 naar 2023. Dat is nu 17 jaar geleden. Heel wat zaken waren toen nieuw en onbekend, dingen die we nu niet meer uit onze samenleving weg kunnen denken.

In de tussentijd hebben we als gemeente de verantwoordelijkheid gekregen over meerdere zorgtaken, denkt u aan de Jeugdzorg, Wet Maatschappelijke Ondersteuning en

Participatie en arbeidsmarkt. Hoe zou de samenleving er over 17 jaar uit zien? We leven dan in 2040. Welke veranderingen zullen er dan zijn, die we nu nog niet kennen? Hoe ziet de ‘samen-leving’ er dan uit? Wat betekent dat voor ons als overheid?

Deze vragen hebben we niet alleen onszelf de afgelopen tijd gesteld. Ook hebben we hierover met inwoners gesproken. We zijn de straat op gegaan, de markt op en naar een verzorgingstehuis. Overal hebben we meerdere grotere en kleinere gesprekken gevoerd. We spraken ook met samenwerkingspartners zoals woningbouwcorporaties, zorgpartijen, verenigingen en welzijnsinstellingen. Daarnaast hebben we ons verdiept in de literatuur en de cijfers.

Dankzij onze inwoners en al de verzamelde inzichten hebben we een duidelijke en mooie visie gemaakt op hoe wat ons betreft de samenleving ingericht kan worden. Wat onze rol daarin zou moeten zijn. Wat we als opgaven op ons af zien komen.

We zijn trots op en dankbaar aan iedereen die een bijdrage heeft geleverd. Een visie zonder actie is een dagdroom. Actie zonder visie is een nachtmerrie. Een spreekwoord dat ons inspireert. We hebben een visie nodig. En deze visie vraagt om actie. Een Masterplan hoe we deze visie kunnen gaan realiseren. Met veel energie gaan we hier met elkaar de komende tijd mee aan de slag.

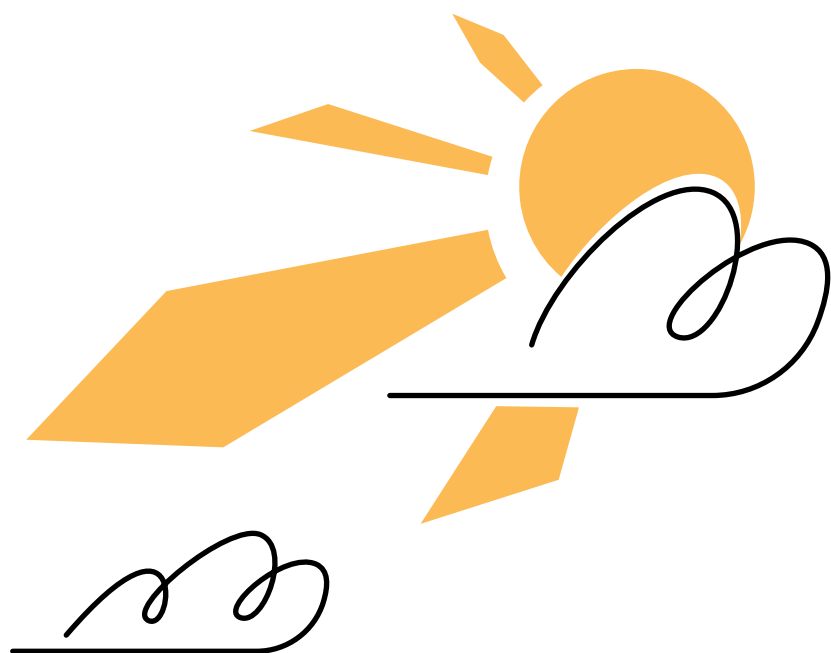
Zie de Meerjarenstrategie Sociaal Domein 2040 als kompas voor de toekomst. We nodigen u van harte uit om deel te nemen. Uw betrokkenheid, feedback en ideeën zijn van onschatbare waarde. Laten we samen werken aan een Kampen waarin diversiteit niet alleen wordt geaccepteerd, maar ook gevierd. Een hechte gemeenschap waarin iedereen kan meedoen en zich thuis voelt.

Met vriendelijke groet,

Bernard van den Belt
Wethouder gemeente Kampen

1

Toekomstbeeld Sociaal Domein Kampen 2040

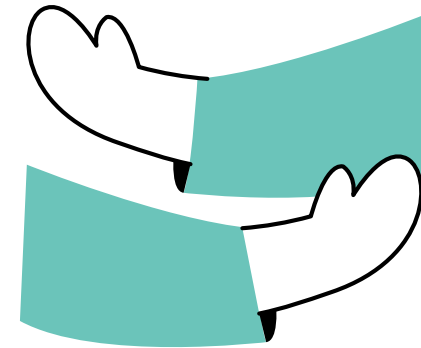


Hoe ziet het sociaal domein er in 2040 uit? We starten deze meerjarenstrategie met een ideaal toekomstbeeld van het sociaal domein in Kampen in 2040. De overige hoofdstukken zorgen dat dit beeld van de toekomst duidelijker wordt. Het is nog maar de vraag in hoeverre we dit ideaalbeeld één op één gaan realiseren. De haalbaarheid is afhankelijk van meerdere factoren. Zo is de gemeente Kampen ook afhankelijk van de Rijksoverheid, samenwerkingspartners en andere partijen. Wel geeft dit ideaalbeeld een duidelijke richting voor hoe het sociaal domein zich zou moeten ontwikkelen. Deze beweging is natuurlijk allang in gang gezet. Niet alles is nieuw, maar we hebben wel te maken met een samenleving die snel verandert. Daar waar we kunnen, willen we inspelen op de ontwikkelingen die op ons af komen.

Dit document is opgesteld door de gemeente Kampen en bevat zowel visie als strategie. Deze elementen dragen bij aan het richtinggevende streefbeeld van de Koers van Kampen 2040 wat door de gemeenteraad van Kampen is vastgesteld.

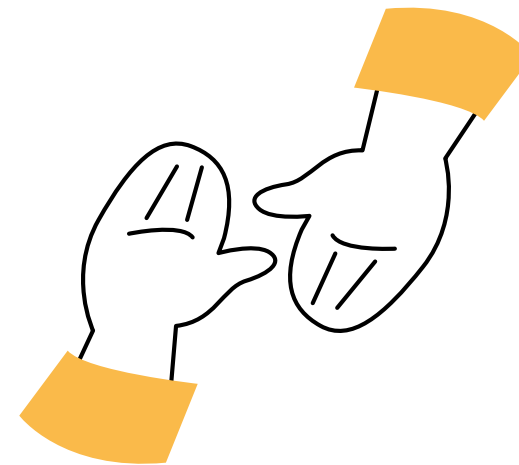
Verschillen omarmen we en dit versterkt de hechte gemeenschap

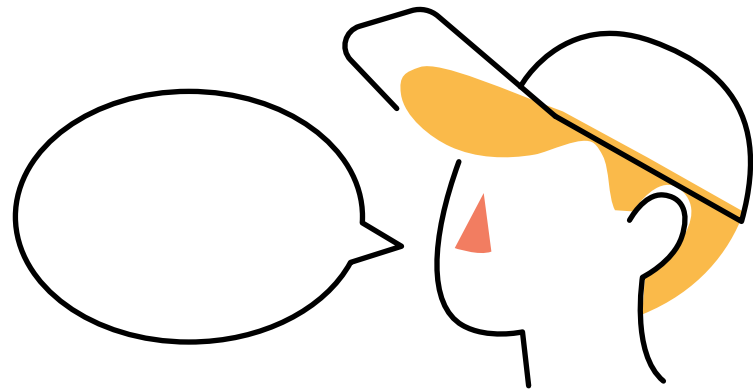
In 2040 heeft Kampen zich ontwikkeld tot een gemeente waar verschillen worden omarmd. Waar iedereen mee kan denken, praten en doen. En dit ook zo ervaart! Overal in de stad is verscheidenheid zichtbaar. Hiermee creëren we een hechte gemeenschap, omdat we van elkaar leren en er voor elkaar zijn. In Kampen ben je welkom. Ongeacht je leeftijd, afkomst, huidskleur, werk, geloof, politieke voorkeur, seksuele voorkeur, beperking, financiële situatie of gender. Dit accepteren en waarderen van elkaars verschillen is de basis voor de hechte gemeenschap die de gemeente Kampen is.



Hulp, ondersteuning en woningen zijn beschikbaar en toegankelijk

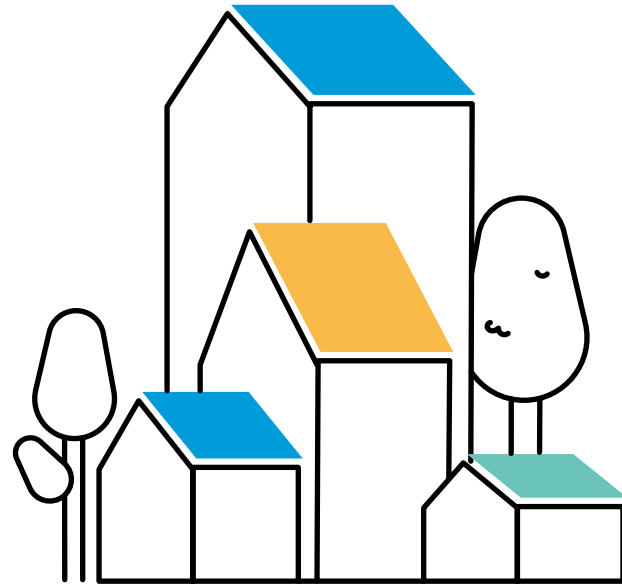
Hulp en ondersteuning in Kampen heeft in 2040 een transformatie ondergaan. Hulp en ondersteuning is dan dichtbij huis, passend, tijdig, en makkelijk bereikbaar voor alle inwoners. Er zijn vrijwilligers, mantelzorgers en netwerk beschikbaar. Waar nodig is er professionele hulp en ondersteuning. Dankzij voldoende beschikbare hulp in de wijk kunnen mensen snel en gemakkelijk de juiste ondersteuning krijgen. Er zijn voldoende levensloopbestendige woningen beschikbaar. Hierdoor kan iedereen, ongeacht leeftijd of fysieke behoeften, comfortabel wonen en deelnemen aan de Kamper samenleving.





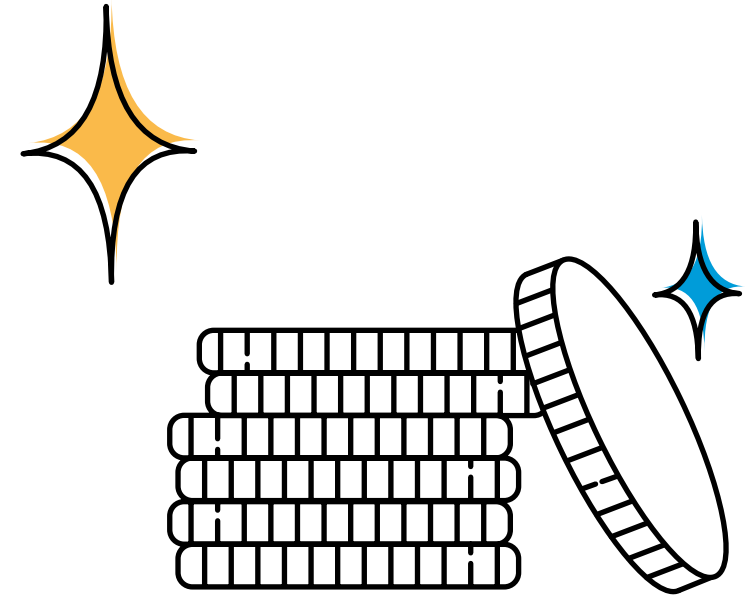
Jeugd groeit kansrijk en veilig op

Voor kinderen en jongeren biedt Kampen een veilige omgeving om op te groeien. Er zijn voldoende speel- en ontmoetingsplekken. Ook worden er activiteiten georganiseerd waarbij jong en oud samenkomen. Dit versterkt niet alleen de banden tussen generaties, maar stimuleert ook een gezonde en actieve levensstijl. Daarnaast zijn er voldoende plekken waar jongeren fijn en veilig samen hun vrije tijd doorbrengen. Jongeren denken en praten mee over wat zij belangrijk vinden in hun wijk of stad. Ouders en opvoeders voeden met vertrouwen hun kinderen op. Jongeren groeien op tot veerkrachtige volwassenen, ze hebben geleerd om te gaan met wat ze tegenkomen in het leven.



Krachtige inwoners die kunnen rekenen op een sterke sociale basis

Inwoners van Kampen voelen zich in 2040 vitaal en krachtig. Zij zijn in staat om de uitdagingen van het leven aan te gaan. Ze weten dat ze, indien nodig, kunnen rekenen op steun vanuit hun sociale basis. Deze basis bestaat uit vrienden, familie, burens en de gemeenschap. De gemeente speelt een rol in de sociale basis. De ondersteuning is effectief en vereist minimaal papierwerk. Hierdoor krijgen inwoners op een gemakkelijke manier de ondersteuning die zij nodig hebben.



Iedereen draagt zijn steentje bij, zonder zorgen over rondkomen

Inwoners hebben een inkomen dat voldoende zeker is. Hier hebben zij geen zorgen over. Ze beschikken over de vaardigheden om keuzes te maken over hun inkomsten en uitgaven. Daarnaast hebben inwoners een baan, of als dat (nog niet) mogelijk is, een zinvolle dagbesteding. In hun vrije tijd kunnen zij gebruik maken van een breed aanbod aan sport, cultuur en verenigingsactiviteiten. Dit draagt allemaal bij aan een gevoel van verbondenheid. Ook biedt het inwoners ruimte voor persoonlijke groei en ontwikkeling. Veel inwoners van Kampen dragen vrijwillig bij aan de gemeenschap. Dit maakt de onderlinge banden sterker en maakt de gemeente Kampen als geheel nog veerkrachtiger.

Inleiding

In Kampen vinden we het belangrijk dat de kwaliteit van leven van onze inwoners goed is. Daar doen we elke dag opnieuw ons best voor. De gemeente is de lokale overheid en voert allerlei taken uit. De gemeente regelt bijvoorbeeld dat de wegen en het groen goed onderhouden zijn en dat het vuilnis wordt opgehaald. Ook voert zij taken uit die gaan over de (mentale) gezondheid en het welzijn van mensen. Denk bijvoorbeeld aan zorg, hulp, ondersteuning, cultuur en sport. Al deze onderwerpen bij elkaar noemen we het sociaal domein.



Het sociaal domein gaat over wat mensen nodig hebben om prettig te kunnen leven, wonen en werken. Denk bijvoorbeeld aan hulp en ondersteuning voor mensen die het moeilijk hebben, zoals ouderen, zieken of mensen zonder werk. Daarnaast vallen de jeugdhulp en hulp bij geldproblemen ook onder het sociaal domein. Net zoals sport en huishoudelijke hulp erbij horen.

Het hogere doel binnen het sociaal domein is om ervoor te zorgen dat iedereen zich goed kan voelen en kan meedoen in de samenleving. Sinds 2015 zijn taken zoals jeugdhulp, Wmo en participatie verschoven van het rijk naar gemeenten. Dat betekent dat gemeenten ook verantwoordelijk zijn voor de uitvoering. Dat blijft de komende jaren zo.

2.1. Maatschappelijke veranderingen vragen om het maken van keuzes

De maatschappij verandert in een rap tempo. Steeds meer mensen hebben hulp en zorg nodig. Daarnaast maken mensen zich zorgen over geld. Daarom moeten we nu bedenken wat we hierin belangrijk vinden voor onze inwoners en keuzes maken.

De meerjarenstrategie is er voor een langere periode (tot en met 2040). Hierin houden we rekening met wat we nu weten. En we kunnen de toekomst niet voorspellen. Daarom is het belangrijk dat we de strategie kunnen aanpassen wanneer dat nodig is.

In deze strategie beantwoorden we vragen zoals: wat willen we bereiken en hoe willen we dat doen? De strategie bevat een toekomstbeeld (visie); dat is **wat** we willen bereiken. Daarnaast gaat een deel over **hoe** we dat willen bereiken. We willen ons met de meerjarenstrategie zo goed mogelijk voorbereiden op de toekomst. Door vooruit te kijken kunnen we beter omgaan met alle maatschappelijke ontwikkelingen waar de gemeente Kampen in de toekomst mee te maken krijgt.

2.2. Wat gaan we doen met de meerjarenstrategie?

De meerjarenstrategie geeft ons een basis voor ons beleid en hoe we te werk willen gaan. Al het beleid en alle regels die we daarna nog bedenken, moeten bijdragen aan het toekomstbeeld dat we voor ogen hebben. Daarbij geeft de meerjarenstrategie onze inwoners ook duidelijkheid over wat zij kunnen en mogen verwachten als het gaat over welzijn, zorg en ondersteuning.

2.3. Participatietraject: we doen het niet alleen

Hoe we dingen regelen in het sociaal domein heeft invloed op ons allemaal. In de gemeente Kampen vinden we het heel belangrijk om ook van onze inwoners te horen hoe zij over het sociaal domein denken. En hoe zij vinden dat het nu gaat. We hebben met elkaar meer kans op succes als we het eens zijn over wat belangrijk is, en hoe we met uitdagingen omgaan. Daarom is dit document samen met betrokkenen gemaakt.

Bij het nadenken over deze nieuwe meerjarenstrategie hebben we op verschillende manieren en momenten met mensen gesproken. Samen met inwoners, consultants die ondersteuningsvragen afhandelen, medewerkers van de gemeente Kampen en maatschappelijke partners is deze strategie gemaakt. Dit zijn mensen uit bijvoorbeeld het onderwijs, vrijwilligersorganisaties en welzijnsorganisaties en zorgmedewerkers. Het participatietraject bestaat uit alle bijeenkomsten en ontmoetingen die we hebben georganiseerd, om mensen naar hun mening en ideeën te vragen.

De inbreng uit dit participatietraject vormt, samen met de toekomstige ontwikkelingen en cijfermatige onderbouwing, de basis voor de meerjarenstrategie voor het sociaal domein. U vindt in bijlage 1 een overzicht van het gelopen proces.

2.4. Verhouding tot andere visies en strategieën

Er is de afgelopen tijd aan meerdere visies en strategieën gewerkt in de gemeente Kampen. Denk aan De Koers van Kampen, de strategische agenda en de omgevingsvisie. De Koers van Kampen 2040 is een richtinggevend streefbeeld en heeft een lange scope. De vastgestelde strategische agenda, met de drie bijbehorende sporen, heeft een scope tot 2030. Al het beleid moet bijdragen aan de doelstellingen die in de strategische agenda worden geformuleerd. Daaronder vallen de strategische opgaven, welke het kader vormen waar op dit moment mee wordt gewerkt. De strategische opgaven moeten op korte termijn worden geïjkt aan de Koers van Kampen 2040.

Nieuw strategische beleid moet aansluiten, en eventueel herijkt, aan het richtinggevend streefbeeld uit de Koers en een bijdrage leveren aan het bereiken van de doelen uit de strategische agenda en strategische opgaven. De meerjarenstrategie sociaal domein bevat zowel visie als strategie. Anders dan bij de Koers van Kampen 2040 wordt in de meerjarenstrategie sociaal domein specifiek ingezoomd op strategische thema's uit het sociaal domein. De elementen van deze visie dragen bij aan het richtinggevend streefbeeld van de Koers van Kampen 2040 en aan de strategische agenda en opgaven.

2.5. Leeswijzer

In het volgende hoofdstuk beschrijven we de maatschappelijke trends en ontwikkelingen die de komende jaren van invloed zijn op het sociaal domein in Kampen. Hoofdstuk 4 beschrijft vijf thema's die de meerjarenstrategie sociaal domein afbakenen. Dit dient als een kader voor de vertaling naar het beleid en de uitvoeringsplannen. Per thema leggen we uit wat er binnen het thema past en beschrijven we de ambities voor de toekomst. Hoe de gemeente Kampen deze ambities wil waarmaken staat in hoofdstuk 5; in de strategie. De meerjarenstrategie sluit af met een hoofdstuk over het vervolg. Wat gebeurt er na het vaststellen van de meerjarenstrategie?



3

Maatschappelijke trends en ontwikkelingen



In dit hoofdstuk beschrijven we de belangrijkste maatschappelijke trends en ontwikkelingen waar het sociaal domein in Kampen mee te maken heeft. Drie belangrijke taken in het sociaal domein zijn het bieden van maatschappelijke ondersteuning, werk en inkomen en jeugdhulp. Daarnaast wordt steeds meer van de gemeente gevraagd op het gebied van leefstijl, gezondheid en de sociale basis. We houden rekening met wat we kunnen verwachten in de toekomst, kijken vooruit en sturen bij als dat kan.

Bij iedere paragraaf beschrijven we een trend of ontwikkeling en wat dit betekent voor de gemeente Kampen.

3.1. Demografische ontwikkelingen: de bevolking groeit en verandert

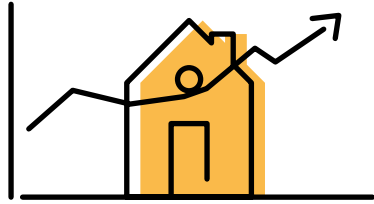
De bevolking van Nederland en de gemeente Kampen gaat de komende jaren flink groeien. Kampen groeit bovengemiddeld snel. Vanaf 2023 zal het aantal inwoners stijgen met 12% tot ruim 61.000 inwoners in 2040.^I Daarnaast is er sprake van dubbele vergrijzing. Dit betekent dat er meer ouderen komen en dat die groep zelf ook weer ouder wordt.^{II} Daarnaast zal het aandeel van de bevolking met een migratieachtergrond stijgen. Maar hoe groot die veranderingen precies zijn, hangt af van de ontwikkeling in migratie, geboorte en levensverwachting in de komende tientallen jaren. De veranderingen brengen allerlei uitdagingen met zich mee, bijvoorbeeld voor de arbeidsmarkt, de woningmarkt en (mantel)zorg. U leest hieronder terug wat de ontwikkelingen zijn en wat ze betekenen voor de gemeente Kampen.

Demografische druk en gevolgen voor arbeidsmarkt, werk en inkomen

De beroepsbevolking (mensen tussen 20 en 67 jaar oud met betaald werk) groeit niet meer. Dit betekent dat er in de toekomst in verhouding minder mensen werken. De demografische druk geeft inzicht in de verhouding tussen het niet-werkende deel van de bevolking en het werkende deel van de bevolking. Demografische druk, is de optelsom van de 'grijze' en 'groene' druk. Als er een hoge grijze druk is, zijn er in verhouding veel ouderen die niet werken. Groene druk gaat



over de jeugdigen die niet werken. De grijze druk stijgt in de gemeente Kampen. Ook hebben we te maken met een hogere levensverwachting. Een gevolg is dat het aantal chronisch zieken, zoals mensen met dementie, stijgt. Hoewel de groene druk eerste daalt, zal deze naar verwachting weer stijgen tussen 2031 tot 2040.^{III} De groep werkenden wordt daardoor steeds kleiner t.o.v. de niet-werkende ouderen en jeugdigen. Op dit moment is er grote krapte op de arbeidsmarkt: er zijn veel banen die niet vervuld zijn. Door de demografische druk wordt de arbeidsmarkt waarschijnlijk alleen maar krappert.^{IV} Dit gaat gepaard met een lage werkloosheid. Met name in bepaalde sectoren verwachten we een probleem bij het vinden van personeel, zoals in de technische- en de zorgsector. Door de stijgende levensverwachting blijft de vraag naar goederen en diensten hoog, terwijl de beroepsbevolking verder krimpt. Arbeidsmarktkrapte blijft dan ook een uitdaging, niet alleen nu maar ook in de toekomst.



Woningmarkt en woningbouw

De demografische ontwikkelingen hebben ook gevolgen voor wonen in Kampen. Er komen meer alleenstaanden en eenoudergezinnen. Het aantal huishoudens groeit dus^v. In Kampen zelfs twee keer zo hard als gemiddeld in Nederland. Dit terwijl er een tekort aan woningen is. Daarbij is er een tekort aan levensloopbestendige woningen. Levensloopbestendige woningen zijn huizen die zo zijn gebouwd dat mensen er hun hele leven kunnen blijven wonen, zelfs als ze ouder worden of gezondheidsproblemen krijgen.

Bovendien wordt van mensen verwacht dat ze steeds langer thuis blijven wonen. Het toenemend aantal ouderen en hoge levensverwachting maakt een goede voorbereiding extra belangrijk. 60% van de inwoners van 65 jaar en ouder geeft aan dat hun huis levensloopbestendig is, terwijl 14% aangeeft te willen verhuizen^{vi}. Naar verwachting zullen er meer woningaanpassingen nodig zijn, zal de behoefte naar huishoudelijke hulp en hulpmiddelen toenemen en stijgt de vraag naar mantelzorg. De gemeente Kampen heeft grote ambitie op het gebied van versnelling van woningbouw. Hiervoor is een plan van aanpak gemaakt.

Volwassenen en zorg

Onder andere door de dubbele vergrijzing stijgt de behoefte aan zorg. Voor de gemeente Kampen betekent deze ontwikkeling een stijgende vraag naar Wmo-voorzieningen. Volgens het Wmo-voorspelmodel stijgen in Kampen de Wmo-gebruikers met 17% in 2027, ten opzichte van 2022. Voor Nederland ligt deze waarde op 12%^{vii}. Om die reden is het extra belangrijk dat mantelzorgers worden ondersteund en passende en levensloopbestendige woningen worden gerealiseerd. Ook komt dementie in Kampen meer voor in 2040. Naar verwachting stijgt het aantal inwoners dat te maken krijgt met dementie van zo'n 800 in 2022 naar 1300 in 2040^{viii}.

Jongeren en kinderen

Vanaf 2031 zal de groene druk^{ix} weer stijgen. Kampen is een gemeente met relatief veel jongeren. De jeugd is actief in het verenigingsleven. Er is een breed aanbod aan scholen in het basis- en voortgezet onderwijs. Vervolgonderwijs is deels gevestigd in Kampen (mbo) maar vooral regionaal (Zwolle en verder).

We weten dat jongeren in Nederland over het algemeen gelukkig zijn. Toch zien we ook de trend dat dit geluk-cijfer dalende is. Mentale problemen van jongeren zijn in 2022 onverminderd hoog. Er zijn verschillende redenen, maar de toegenomen maatschappelijke verwachtingen en mentale druk worden door jongeren zelf vaak benoemd^x. In de gemeente Kampen gaf in 2021 43% van de jongeren van 13-16 jaar aan



dat zij 'zeer vaak gestrest zijn door 1 of meer factoren'. In de regio IJsselland was dat 40%^{XI}. Ook jongeren ervaren de huidige woningmarkt als een probleem. Er zijn onvoldoende (betaalbare) woningen. Prestatie- en maatschappelijke druk en het moeilijk kunnen vinden van een eigen woning, waardoor er minder perspectief is, zijn redenen waardoor het mentaal welbevinden van jongeren in het geding is. Daardoor is de vraag naar (psychologische) hulp groter. Naast preventie, is het belangrijk de mentale gezondheid te versterken, door onder andere weerbaarheid en sociale steun te verhogen.

3.2. Medicalisering & stijgende kosten in het sociaal domein

De groeiende en veranderende bevolking leidt tot een grotere vraag naar zorg en ondersteuning, zoals ouderenzorg en langdurige zorg. Landelijk stijgen de zorguitgaven tussen 2015 en 2040 met ongeveer 2,9% per jaar.^{XII} Ook zien we stijgende kosten in het sociaal domein in de gemeente Kampen. We verwachten een stijging in het aantal Wmo-gebruikers in de komende jaren, wat extra kosten met zich meebrengt.^{XIII} Tevens lopen de kosten voor jeugdhulp op. Gemeenten krijgen te maken met steeds ingewikkeldere hulpvragen op het gebied van jeugdhulp, maatschappelijke ondersteuning en participatie. Bovendien krijgt de gemeente een steeds grotere rol in het begeleiden van inwoners naar werk, wat extra kosten met zich meebrengt. Bij ingewikkelde hulpvragen spelen vaak

meerdere problemen die niet los van elkaar kunnen worden gezien. Eén hulpvraag kan daarom leiden tot ondersteuning op meerdere leefgebieden. Daardoor nemen de kosten in het sociaal domein toe. Deze landelijke trend zien we ook bij de gemeente Kampen.

Verder is er een ontwikkeling van medicaliseren gaande. Dit betekent dat (alledaagse) uitdagingen in het leven steeds vaker als een ziekte of aandoening worden gezien. Een veel beschreven voorbeeld is een kind dat erg druk is in de klas. Voorheen was druk gedrag, druk gedrag. Inmiddels wordt sneller een diagnose gesteld, zoals ADHD of ADD met bijbehorende medicijnen en eventuele behandeling. Daarnaast is het juiste hulpaanbod of ondersteuning er vaak niet op tijd, vanwege wachtlijsten. Na signaleren kan er geen adequate oplossing worden geboden, waardoor problemen groter worden en er duurdere hulp ingezet moet worden. Bovendien wordt meer van jongeren verwacht (door jongeren zelf en door de omgeving). Prestatiedruk zien we bijvoorbeeld op het gebied van sport, school, muziek en het sociale leven. Door de prestatiedruk wordt sneller de weg gezocht naar (specialistische) hulp. Deze trends zijn te zien in de gehele samenleving en ook in Kampen. Doordat er vaker specialistische hulp wordt ingezet, stijgen ook de kosten in het sociaal domein.

3.3. Individualisering en secularisering

Over het algemeen neemt de rol van geloof in Nederland af.^{xiv} Steeds minder mensen zijn onderdeel van een (klassieke) geloofsgemeenschap en gaan regelmatig naar de kerk. Ook het aantal mensen dat aangeeft in een god te geloven neemt al jaren af. Dit proces noemen we secularisering. Religie biedt veel mensen richtlijnen om hun leven in te vullen, bijvoorbeeld op het gebied van zingeving, samenleven, normen en waarden. Doordat steeds minder mensen actief lid zijn van een geloofsgemeenschap, vullen meer mensen deze richtlijnen zelf of anders in.

Tegelijkertijd komen de behoeften van het individu steeds centraler te staan. Steeds meer mensen vullen hun levensloop in op basis van eigen interesses en behoeften in plaats van collectieve waarden, zoals in een geloofsgemeenschap. Deze ontwikkelingen zijn al vele decennia gaande in Nederland, ook in Kampen is dit zichtbaar.

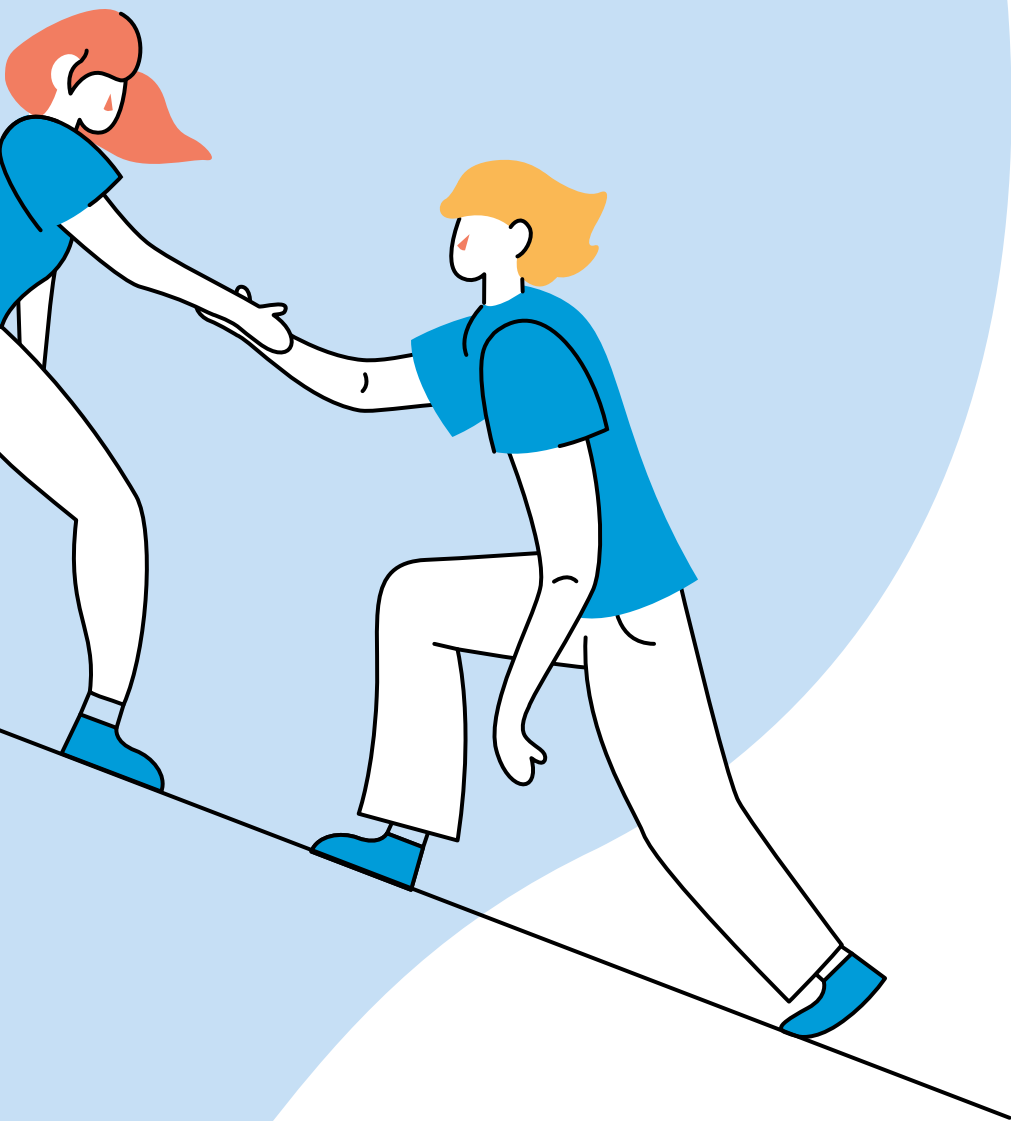
Kampen heeft van oudsher een sterk geloofs- en verenigingsleven. Deze gemeenschappen hebben veel te bieden op gebied van gezondheid, opvoeden, opgroeien, werk en zingeving. Het sterke geloofs- en verenigingsleven gaat gepaard met veel vrijwilligers. 32% van de Kampenaren zet zich in als vrijwilliger^{xv}. Met alle ontwikkelingen die op de gemeente Kampen afkomen, zoals de dubbele vergrijzing en oplopende kosten in het sociaal domein, wordt de rol van

geloofsgemeenschappen en het verenigingsleven belangrijker. In die gemeenschappen zijn mensen met elkaar verbonden en kunnen ze elkaar ondersteunen. Daarentegen zien we secularisering en individualisering en een dalend aantal vrijwilligers in Kampen.^{xvi}

Het is belangrijk om de gevolgen van deze ontwikkelingen voor de gemeente Kampen goed in de gaten te houden. Een voorbeeld is de druk op mantelzorgers en ervaringen over eenzaamheid^{xvii}. Zo geeft 50% van de 65-plussers aan eenzaamheid te ervaren in Kampen. 9% van de inwoners die mantelzorg biedt voelt zich zwaar belast.^{xviii} Ook andere maatschappelijke ontwikkelingen gaan naar verwachting deze druk alleen maar vergroten. Denk bijvoorbeeld aan de gevolgen van de dubbele vergrijzing voor de behoefte aan mantelzorgers.

3.4. Rol van de overheid, polarisatie en vertrouwen

De afgelopen decennia is de rol van de (lokale) overheid veranderd. Gemeenten hebben er meer taken en verantwoordelijkheden bij gekregen, die gepaard gingen met een flinke bezuiniging. Met de decentralisaties in het sociaal domein is een ontwikkeling ingezet naar een participatiesamenleving. Dit betekent een samenleving waarin iedereen die dat kan, verantwoordelijkheid neemt voor zijn of haar eigen leven en omgeving, zonder hulp van de overheid.



Een participatiesamenleving stimuleert burgers om actief bij te dragen aan de samenleving, bijvoorbeeld door informele zorg, vrijwilligerswerk en burgerinitiatieven. Inwoners krijgen dus een grotere rol in het oplossen van hun problemen. Bovendien is er niet altijd (direct) een oplossing en horen problemen (in een bepaalde mate) bij het gewone leven.

Ook de gemeente Kampen heeft met minder geld meer mensen moeten helpen. Het lijkt erop dat deze ontwikkeling zich de komende jaren nog verder doorzet. Dit betekent dat de druk op inwoners en gemeenschappen om zoveel mogelijk zelfstandig problemen op te lossen blijft bestaan of zelfs groter wordt. De gemeente Kampen is deels afhankelijk van de landelijke overheid, bijvoorbeeld als het gaat om hoeveel geld er in de toekomst beschikbaar is vanuit het Rijk, maar ook welke verantwoordelijkheden er bij de gemeente en partners komen te liggen. Bij de verdere uitwerking van de meerjarenstrategie in beleids- en uitvoeringsplannen zal concreet worden gemaakt wat dit betekent in de verschillende rollen en verantwoordelijkheden. Naast de financiële ontwikkelingen hebben demografische ontwikkelingen zoals krapte op de arbeidsmarkt (beschreven bij 3.1) ook invloed op de druk die er ontstaat.

Polarisatie en vertrouwen in de overheid

De afgelopen jaren is er veel gediscussieerd over het vertrouwen van burgers in de overheid. Over het algemeen neemt dit vertrouwen van burgers in de overheid af.

Schandalen zoals de kinderopvangtoeslagaffaire en het Groninger gas dossier zijn voor veel mensen voorbeelden dat de overheid het welzijn van haar burgers niet meer voldoende beschermt. Zo is het vertrouwen in de Tweede Kamer, politici en ambtenaren in de periode tussen 2012 en 2022 gedaald^{XX}. Tegelijkertijd is het interessant om te benoemen dat het vertrouwen in andere mensen is gestegen in het afgelopen decennium. Het afnemend vertrouwen gaat dus vooral over een afname van vertrouwen in instituties, zoals de overheid.

De landelijke trend van de afname van het vertrouwen in het openbaar bestuur werkt door op lokaal niveau.^{XX} Zo geven gemeenteraadsleden in Nederland aan dat het afnemende vertrouwen op lokaal niveau zichtbaar wordt in de opkomst bij verkiezingen, berichtgeving in regionale media of door een lage opkomst bij participatiemomenten.^{XXI} Dit is een zorgelijke ontwikkeling, omdat mensen bij een laag vertrouwen in de gemeente waarschijnlijk minder snel aankloppen voor hulp en ondersteuning.

Bovendien helpt vertrouwen in de gemeente bij het uitvoeren van lokaal beleid. De opkomst bij democratische verkiezingen in de gemeente Kampen laten een wisselend beeld zien. Landelijke verkiezingen trekken van oudsher veel kiezers naar de stembus. Deze opkomstpercentage schommelen sinds 1975

ongeveer tussen de 80% en 90% voor de gemeente Kampen. De verkiezingen voor de Gemeenteraad, Provinciale Staten en het Europees Parlement laten een dalende trend zien sinds 1975. Tegelijkertijd zijn er uitschieters, zoals de opkomst bij de Provinciale Statenverkiezingen in 2023 (ruim 70%).

3.5. Preventie, gezondheid en leefstijl

Een gezonde leefstijl is belangrijk voor het welzijn van mensen.^{xxii} Het doel van leefstijlpreventie is ziekte voorkomen en gezondheid behouden of verbeteren. Over het algemeen leidt een ongezonde leefstijl tot een lagere kwaliteit van leven. Een landelijke ontwikkeling is dat er steeds meer aandacht is voor preventie. Dit betekent het voorkomen van problemen en op tijd ingrijpen bij mogelijke problemen. Zo zoeken we vaker naar oplossingen dicht bij de inwoner, in de wijk of buurt. Ook kan de inzet op preventie, gezondheid en leefstijl de groei in de zorgvraag afremmen en onnodige medicalisering tegengaan.

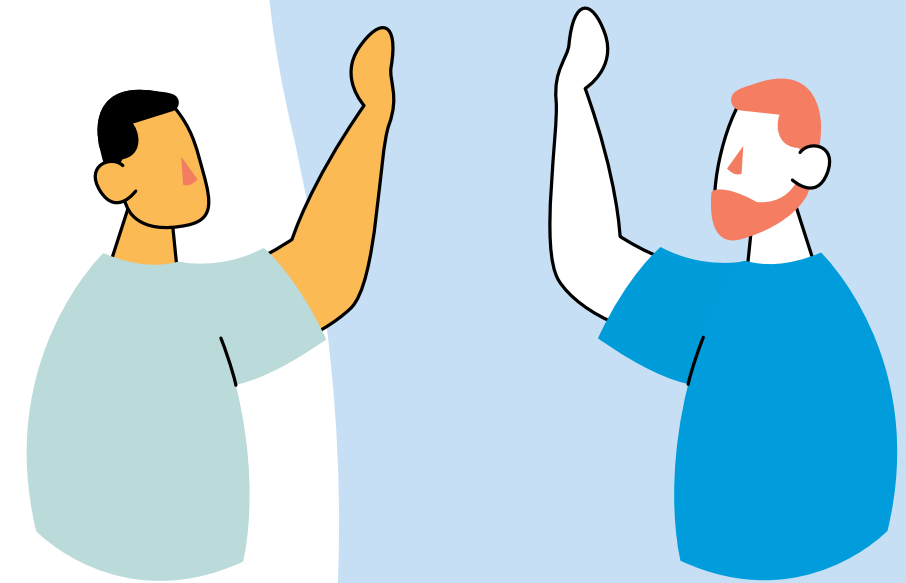
De meerderheid van inwoners van de gemeente Kampen ervaart zijn of haar gezondheid als (zeer) goed.^{xxiii} Dit percentage is 71.5% voor de gemeente Kampen^{xxiv}, maar de ervaren gezondheid verschilt per kern. In Kampen en IJsselmuiden ligt het percentage inwoners (18-65 jaar) dat de eigen gezondheid als (zeer) goed ervaart het laagst. Voor ouderen ligt het percentage het laagst in de stad Kampen.

Er zijn veel sport- en speelplekken in de gemeente. Het percentage inwoners van de gemeente Kampen dat voldoet aan de beweegnorm ligt rond het regionale gemiddelde. Het aandeel inwoners met overgewicht is in alle leeftijdsgroepen ongeveer gelijk aan het regionale gemiddelde, maar alsnog heeft 61% van de ouderen (65+) uit Kampen overgewicht. Overgewicht neemt toe met de leeftijd.^{xxv}

3.6. Diversiteit en inclusie

Kampen is een diverse samenleving met veel verschillende (groepen) mensen. Historisch gezien hebben we te maken met een sterke sociale samenhang, een rijk verenigings- en cultuurleven en hechte (geloofs)gemeenschappen. Zorgen voor en omkijken naar elkaar zit in het DNA van Kampen.^{xxvi} De komende 50 jaar wordt de samenleving steeds meer divers. Dit betekent dat normen, waarden en omgangsvormen veranderen. Dan is het niet alleen belangrijk dat er begrip is voor verschillen, maar ook dat we de dienstverlening hierop aanpassen.

Diversiteit gaat over hoe verschillend we zijn. We verschillen in wat we nodig hebben, wat we leuk vinden en waar we vandaan komen. Inclusie betekent hoe we met deze verschillen omgaan. Hoe zorgen we dat iedereen, ondanks onze verschillen, fijn kan leven in Kampen? Niet iedereen met een beperking kan





bijvoorbeeld even gemakkelijk deelnemen aan de samenleving. Mensen met een verstandelijke beperking, lichamelijke beperking of ouderen vinden het soms moeilijk om mee te doen aan werk, vrijwilligerswerk, sport en andere activiteiten. Hoewel meer gemeenten inclusieplannen maken, gaat het nog niet altijd goed. Gemeenten hebben een belangrijke taak om inclusie te bevorderen. Ook spelen werkgevers en mede inwoners hier een grote rol in.

Bij de totstandkoming van deze meerjarenstrategie is diversiteit en inclusie meerdere keren vanuit inwoners en organisaties in Kampen benoemd als belangrijk thema. De gemeente Kampen moet een samenleving zijn waar iedereen zich thuis kan voelen. In Nederland is discriminatie een groot probleem.^{xxvii} Arbeidsmarktdiscriminatie, het terrein dat het beste is onderzocht, tonen objectief aan dat er in Nederland veelvuldig gediscrimineerd wordt. Ook meer dan in andere landen. Meldingen van discriminatie en geweld op basis van geloof, gender of seksuele voorkeur worden in Kampen weinig gedaan. Dit is een landelijke trend en betekent dus niet dat het weinig voorkomt. Er is een verschil tussen ervaringen van ongewenst gedrag en de stap tot het doen van aangifte of een melding maken bij de politie.^{xxviii}

3.7. Technologische ontwikkelingen en digitalisering

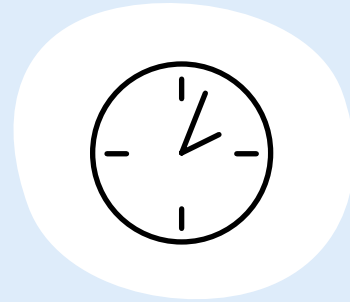
Technologische ontwikkelingen bieden kansen. In de samenleving regelen we dingen vaker digitaal. Dit betekent dat administratie, gegevensgebruik en zorg vaker digitaal verlopen. Hoewel digitalisering ervoor kan zorgen dat zaken goedkoper en makkelijker verlopen, zijn er ook uitdagingen. Niet iedereen heeft dezelfde digitale vaardigheden. Dit kan leiden tot ongelijke toegang tot zorg. Doordat de samenleving ingewikkelder wordt, hebben sommige mensen dan ook problemen bij het vinden van hulp. Daarom moeten gemeenten zorgen voor duidelijke communicatie en eenvoudige procedures. Denk daarnaast ook aan het zorgvuldig omgaan met de gegevens van de inwoners van Kampen. In Kampen wordt in het informatiebeleidsplan de visie op dienstverlening en digitalisering voor de organisatie vastgelegd. Hier wordt richting gegeven aan de dienstverlening en informatievoorziening van de gemeente Kampen.

Verder krijgt technologie een steeds grote rol in het leveren van zorg. Ook in het sociaal domein stijgt het gebruik van technologie. Denk bijvoorbeeld aan het gebruik van Virtual Reality (VR) of Artificial Intelligence (AI) tijdens de behandeling, robotica tegen eenzaamheid, of behandelingen die via videobellen worden uitgevoerd. Dit speelt op dit moment al en gaat de komende decennia alleen nog maar toenemen.

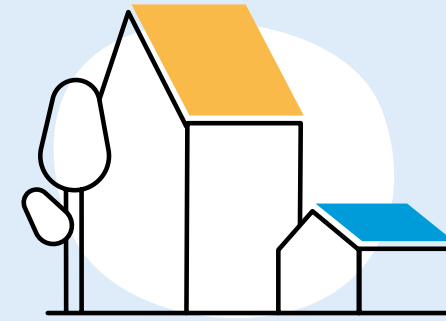
4

Kampen 2040

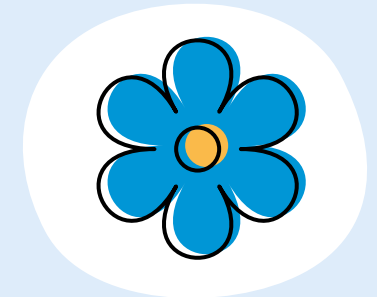
Er komt veel op de gemeente Kampen af in het sociaal domein. De trends en ontwikkelingen uit het vorige hoofdstuk vragen om een stevige visie: **hoe ziet het sociaal domein in de gemeente Kampen eruit in 2040?** Dit hoofdstuk geeft antwoord op deze vraag. Het is belangrijk om te beseffen dat het hier gaat om een visie. De concrete uitwerking volgt in beleid- en uitvoeringsplannen. De visie bestaat uit vijf thema's. De thema's zijn een afbakening voor de meerjarenstrategie sociaal domein en dienen als kader voor de vertaling naar beleid en uitvoeringsplannen. Het gaat om de volgende vijf thema's:



De juiste ondersteuning op het juiste moment



Leefbare buurten met ruimte voor verbinding, ontmoeting en elkaar



Ontwikkelingsmogelijkheden voor iedereen



Bestaanszekerheid en kansen voor iedereen



Een kansrijke, gezonde en veilige leefomgeving voor iedereen

De visie beschrijft wat we willen bereiken. Hoe we daar gaan komen volgt in hoofdstuk 5. Dit is de strategie.

4.1. De juiste ondersteuning op het juiste moment

De juiste ondersteuning op het juiste moment betekent dat mensen op het juiste tijdstip de hulp, ondersteuning of zorg krijgen die bij hen past. Doordat we in de samenleving alledaagse fenomenen steeds vaker als een ‘medisch’ probleem zien, is het bieden van de juiste ondersteuning op het juiste moment extra belangrijk. Het vroegtijdig herkennen van signalen helpt daarbij. Dit kan hulp zijn vanuit eigen netwerk, de sociale basis of een maatwerkvoorziening.

In 2040 heeft de gemeente Kampen nog steeds een breed aanbod aan voorzieningen die hulp, ondersteuning of zorg aanbieden. De voorzieningen zijn digitaal en ook fysiek toegankelijk.

De voorzieningen zorgen ervoor dat inwoners zo zelfstandig mogelijk alleen of met elkaar kunnen wonen en leven in hun eigen wijk. De gemeente Kampen met haar stad en kernen, hebben elk hun eigen kenmerken en behoeften. Samen met inwoners, vrijwilligers, mantelzorgers en maatschappelijke partners halen we met regelmaat op waar behoefte aan is. Zo zorgen we samen voor passende voorzieningen in elke wijk en iedere kern.

Inwoners weten de voorzieningen in de gemeente Kampen goed te vinden. Als een voorziening uit eigen netwerk, in de wijk of sociale basis niet voldoende is, organiseren we (samen met partners) indien nodig passende specialistische hulp.

Inwoners hebben regie op hun eigen leven. Als het niet lukt, dan is er in de gemeente Kampen een regisseur aanwezig om je te ondersteunen. Deze regisseur ondersteunt ook met het coördineren van alle hulp en ondersteuning rondom de inwoner en communiceert met alle organisaties.

De dienstverlening in 2040 vanuit de gemeente past bij de digitale wereld waarin we leven, geholpen door technologische ontwikkelingen zoals AI. De aanvraagprocedures voor maatwerkvoorzieningen zijn kort en simpel. Administratieve processen zijn eenvoudig en verder geautomatiseerd. Hierdoor ontstaat er meer tijd en ruimte voor persoonlijk contact met de inwoners die dat nodig hebben. Onze dienstverlening is vooral gericht op het goed afstemmen vooraf, in plaats van controleren achteraf.

Gemeente Kampen en partners kennen elkaar goed en werken samen vanuit vertrouwen. Als er vanuit de sociale basis voor de inwoner onvoldoende ondersteuning is, zijn er specialistische voorzieningen of hulp beschikbaar. Deze zijn afgestemd op de persoonlijke situatie van een inwoner.





4.2. Leefbare buurten met ruimte voor verbinding, ontmoeting en elkaar

Bij Leefbare buurten met ruimte voor verbinding, ontmoeting en elkaar gaat het over voldoende plekken in de gemeente Kampen waar mensen informeel kunnen samenkomen. Individualisering, secularisering en de dubbele vergrijzing zorgen ervoor dat de verbinding tussen mensen onder druk staat. Daarom is de gemeente Kampen in 2040 een gemeente waar mensen graag wonen, zich met elkaar verbonden voelen en waar mensen elkaar kennen en betrokken zijn.

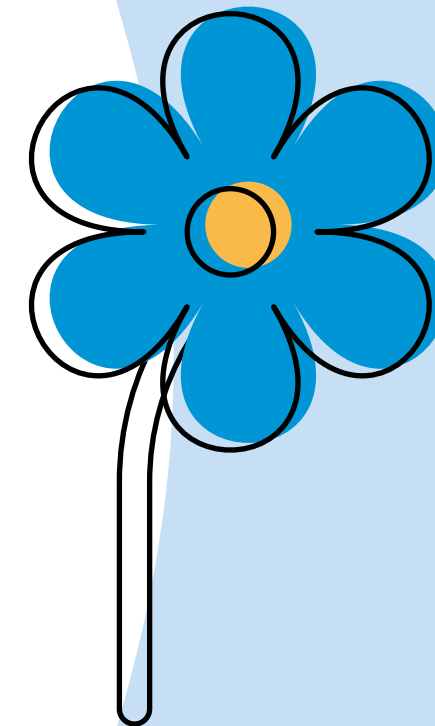
In 2040 wonen inwoners met veel plezier in de gemeente Kampen. Zij voelen zich veilig in en betrokken bij hun eigen buurt, wijk of kern. De gemeente Kampen kent inclusieve wijken waarin alle inwoners het gevoel hebben dat ze erbij horen en actief kunnen deelnemen aan de gemeenschap.

In de verschillende wijken en kernen is de (fysieke) toegankelijkheid en bereikbaarheid van voorzieningen goed. Ontmoeten en laagdrempelige (collectieve) voorzieningen vinden zoveel mogelijk plaats in de wijk. Inwoners kunnen dichtbij huis terecht voor vragen, ideeën, hulp en ondersteuning. Bij het vormgeven van de wijk of kern worden inwoners betrokken.

In elke wijk of kern zijn laagdrempelige ontmoetingsplekken waar mensen samen kunnen komen. Er is voldoende groen en ruimte waar mensen kunnen bewegen en ontmoeten. Dit kan een buurthuis, een park, een gemeenschapscentrum of een andere toegankelijke locatie zijn. Deze ontmoetingsplekken maken verbinding tussen mensen mogelijk.

4.3. Ontwikkelingsmogelijkheden voor iedereen

Bij ontwikkelingsmogelijkheden voor iedereen gaat het over álle inwoners van Kampen. Vanaf het prille begin tot het hoogbejaarde. Iedereen moet zich kunnen ontwikkelen, ongeacht waar je geboren wordt, hoe je opgroeit, welke lessen je volgt en wat voor werk je doet (met salaris, vrijwillig, of anders). Dit is geen vanzelfsprekendheid vanwege de demografische druk, de druk op de arbeidsmarkt en de ontwikkelingen op het gebied van diversiteit en inclusie.



In 2040 is er ruimte voor maatwerk en persoonlijke aandacht want we willen dat iedereen zich kan ontwikkelen. Dit begint al negen maanden voordat baby's geboren worden. De eerste 1.000 dagen van iemands leven zijn belangrijk om een sterke basis te leggen. Daarom is er een sterke pedagogische basis in Kampen en zijn er voorzieningen voor ouders en kinderen, zoals het CJG, het consultatiebureau en kinderdagverblijven.

Alle kinderen groeien op en starten in een kansrijke omgeving. Er zijn basisscholen in elke wijk, zodat kinderen dichtbij huis naar school kunnen gaan. Deze scholen dienen ook als ontmoetingsplek in de wijk. Dit helpt kinderen en ouders om een actief sociaal leven te hebben. Een actief sociaal leven bevordert het omkijken naar elkaar en de gemeenschapszin. Ook stimuleren we de kansrijke omgeving door ouders te ondersteunen waar dat nodig is. Het doel is dat ouders in Kampen met zelfvertrouwen hun kinderen opvoeden.

In het schoolsysteem in de gemeente Kampen worden scholen aangemoedigd om aandacht te besteden aan een gezonde levensstijl en het belang van samenwerken en voor elkaar zorgen. Als leerlingen gezond zijn voelen ze zich beter en doen ze het ook beter op school.

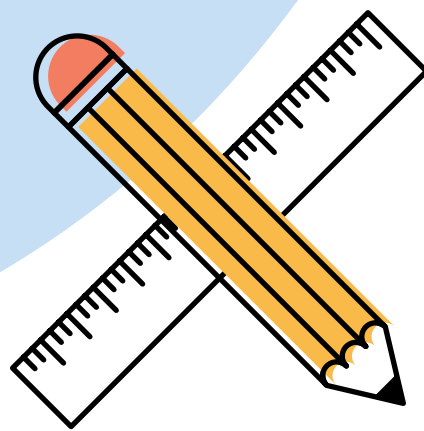
We schenken aandacht aan het ontwikkelen van vaardigheden en talenten van onze inwoners, vooral die van jongeren. Het is belangrijk dat scholen, jongerenwerk en de gemeente hierbij goed samenwerken. Op deze plekken kunnen jongeren

vaardigheden leren. Daarbij kunnen deze plekken een vangnet bieden wanneer dat nodig is, bijvoorbeeld als het op school, werk, sociaal of thuis niet goed gaat.

In de gemeente Kampen wordt werken gestimuleerd. Er is begeleiding voor inwoners om een passende baan te vinden. We zetten instrumenten in om inwoners die weer aan het werk gaan te ondersteunen. Hiermee willen we de financiële situatie van deze inwoners versterken. Werken zorgt vaak voor een zinvolle daginvulling en voor inkomen, zodat mensen zelf kunnen voorzien in hun levensonderhoud.

In de gemeente Kampen stimuleren we betaald werk, maar als dat niet mogelijk is zijn er volop mogelijkheden voor vrijwilligerswerk. We stimuleren hierin de persoonlijke regie van inwoners. Dit houdt in dat mensen de mogelijkheid en de verantwoordelijkheid krijgen om zelf richting te geven aan hun ontwikkeling. Hiervoor is het nodig dat inwoners van de gemeente Kampen hun eigen talenten en doelen kennen, waardoor ze actief kunnen deelnemen en meedoen naar vermogen. Waar nodig ondersteunen we inwoners bij het ontdekken van hun talenten en doelen.

Om de kansen op een zinvolle daginvulling en werk te vergroten is er in de gemeente Kampen in 2040 een goed aanbod aan ondersteuning. Voor alle inwoners is het mogelijk om ondersteuning te krijgen om basisvaardigheden te verbeteren. Dit gaat om ondersteuning bij lezen en schrijven, bij



het wegwijs worden in de digitale wereld en bij het verbeteren van financiële en/of sociale vaardigheden. Dit versterkt de regie en het zelfvertrouwen van iedere inwoner om naar vermogen mee te doen in de samenleving. We werken hierin samen met maatschappelijke organisaties uit de sociale basis.

4.4. Bestaanszekerheid en kansen voor iedereen

Bij bestaanszekerheid gaat het over het op orde hebben of brengen van de basis van je bestaan. Dat betekent zekerheid van voldoende en voorspelbaar inkomen, de zekerheid van werk en van mee kunnen doen in de samenleving. Het gaat ook over de zekerheid van een dak boven je hoofd in een geschikte en betaalbare woning. Door de schaarste aan (levensloopbestendige) woningen, de dubbele vergrijzing en de huidige druk op de arbeidsmarkt is het belangrijk om scherpe ambities te stellen op het gebied van bestaanszekerheid en kansen voor iedereen.

Dit bestaat in een veilige en prettige omgeving, met snelle en toegankelijke dienstverlening wanneer situaties de veiligheid bedreigen. Hiervoor zijn vaardigheden nodig om zelf regie te voeren op alle levensgebieden of om de juiste ondersteuning te organiseren op het moment dat het op één van de levensgebieden minder goed gaat.

Bestaanszekerheid betekent ook de mogelijkheid om bepaalde keuzes te maken. Gelijke kansen voor iedereen betekent dat iedere inwoner in de gemeente Kampen mogelijkheden heeft om zich te ontwikkelen en te ontplooien. Daarbij is het belangrijk om rekening te houden met de verschillen, omdat niet iedereen hetzelfde nodig heeft. De individualisering en polarisatie in de huidige samenleving zetten de acceptatie van verschillen onder druk. De gemeente Kampen erkent daarom het belang van kansen voor iedereen.

In 2040 zakt in de gemeente Kampen niemand door de ondergrens. Het is belangrijk dat iedereen een sterke basis heeft. Als inwoners hulp nodig hebben bij het behouden van deze basis, is die hulp beschikbaar. Een ondergrens bepalen betekent ook een discussie voeren over de bovengrens: waar houdt de verantwoordelijkheid voor het bieden van hulp en ondersteuning vanuit de gemeente op? Dit is een belangrijk onderdeel bij het verder uitwerken van dit thema (zie ook hoofdstuk 4 en 5), omdat voor elke inwoner dit perspectief weer anders is.

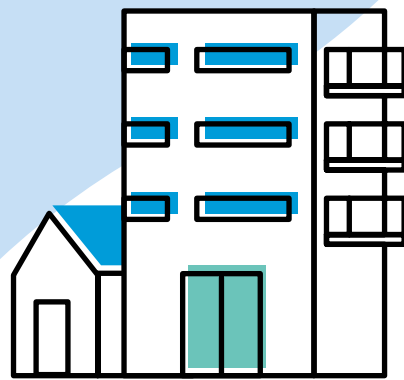
Inwoners die ondersteuning nodig hebben om hun eigen bestaanszekerheid te vergroten kunnen op verschillende plekken in Kampen terecht voor hulp of ondersteuning, zo dicht mogelijk bij huis. Deze hulp of ondersteuning wordt allereerst geboden vanuit de sociale basis. Daar waar er problemen zijn ontstaan, is er vanuit de gemeente laagdrempelige hulp bereikbaar en beschikbaar.



In Kampen werken we samen vanuit vertrouwen. Gemeente en inwoners maken waar nodig afspraken met elkaar. Deze afspraken worden op maat gemaakt en zijn wederkerig. Bij een afspraak dragen meerdere partijen verantwoordelijkheid. De afspraken zijn helder en eenvoudig. Het maken van afspraken tussen gemeente en inwoners vraagt ook wat van de gemeente Kampen. We zijn alert op de basisvaardigheden van onze inwoners op orde zijn en blijven. Het aanvragen van ondersteuning is simpel en dus voor elke inwoner goed te doen.

In Kampen zijn in 2040 voldoende woningen gebouwd, omdat de bevolking en het aantal huishoudens is gegroeid. Kampen neemt daarbij haar aandeel in de regionale behoefte aan woningen. Daarbij gaan we voor kwaliteit in plaats van kwantiteit: een fijne en gezonde woon- en leefomgeving, nu en in 2040. Wonen is een belangrijk onderdeel van bestaanszekerheid. Niet alleen een dak boven je hoofd, maar ook je thuis voelen in je wijk speelt hierbij een belangrijke rol.

Alle inwoners in de gemeente Kampen hebben kansen om zich te ontwikkelen en te ontplooiën en zich thuis te voelen in hun gemeenschap. Iedere Kampenaar is verschillend. Dit betekent dat er voor iedereen iets anders nodig is om 'zich thuis te voelen'. Wij zien en waarderen deze verschillen en spelen erop in.



4.5. Een kansrijke, gezonde en veilige leefomgeving voor iedereen

Een kansrijke, gezonde en veilige leefomgeving voor iedereen gaat over een goede fysieke, sociale en mentale gezondheid voor inwoners van de gemeente Kampen. We werken en leven vanuit 'positieve gezondheid'. Het gaat om het vermogen om je aan te passen en je eigen regie te voeren, in het licht van sociale, fysieke en emotionele uitdaging in het leven. Helaas is de leefomgeving door de dubbele vergrijzing, medicalisering en de schaarste op de woningmarkt niet voor iedereen kansrijk, gezond en veilig. De gemeente Kampen stelt daarom een goede fysieke, sociale en mentale gezondheid voor haar inwoners als ambitie op.

In 2040 voelen mensen die in de gemeente Kampen wonen zich gezond in hun dagelijks leven. Daardoor kunnen ze beter omgaan met lichamelijke, emotionele en sociale uitdagingen. We geloven dat de inwoners zelf goede keuzes kunnen maken voor hun gezondheid. Om dit nog meer aan te moedigen, richten we ons in al ons beleid op gezondheid. Hiermee bedoelen we niet alleen het lichamelijke aspect, maar ook hoe we ons voelen en hoe we met anderen omgaan.

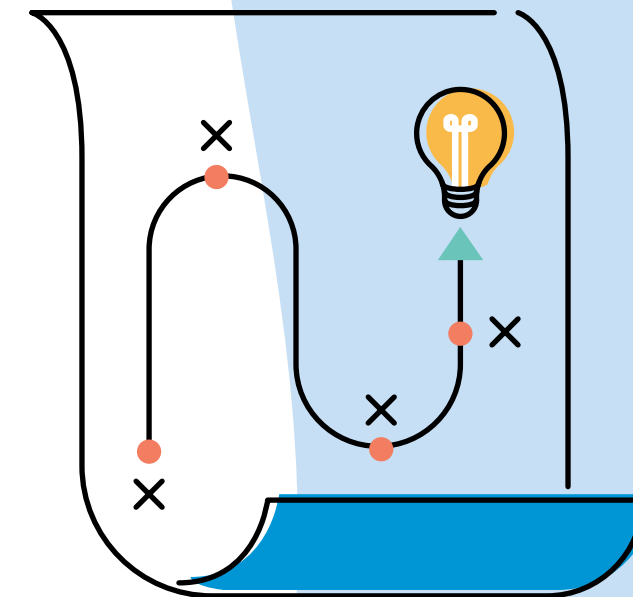
Als het gaat om fysieke gezondheid, proberen we een gezonde levensstijl te bevorderen, zoals goed eten en bewegen. Regelmatig sporten hoort bij een gezond leven en dient bovendien als instrument bij het tegengaan van allerlei mentale en sociaalemotionele uitdagingen. En als iemand door lichamelijke redenen beperkingen heeft, kijken we naar wat wel mogelijk is en wanneer ondersteuning nodig is. In Kampen is ondersteuning mogelijk op het gebied van mentale gezondheid. Dit gaat over het lekker in je vel zitten en hoe je omgaat met de dagelijkse uitdagingen in het leven. Leren en ontwikkelen van persoonlijke vaardigheden en talenten dragen bij om weerbaarder en zelfverzekerder te worden.

Mentale gezondheid gaat over het lekker in je vel zitten en hoe je omgaat met de dagelijkse uitdagingen in het leven. Leren en ontwikkelen van persoonlijke vaardigheden en talenten dragen bij om weerbaarder en zelfverzekerder te worden. Als inwoners op dit onderwerp tegen problemen aanlopen, bieden we hierin ondersteuning.

Wij vinden het in Kampen belangrijk dat inwoners zich veilig voelen. Dit maakt dat wij preventieve maatregelen nemen om onze buurten, wijken, kernen en binnenstad veilig te houden. Ook treden wij samen met onze boa's en ketenpartners (zoals politie, horeca en welzijn) proactief en daadkrachtig op tegen overlast en ondermijning. Hierbij gaan we ook af op wat inwoners ervaren en de signalen die zij afgeven. Wij vinden het extra belangrijk dat jeugdigen in een veilige omgeving opgroeien en dat zij een veilige en fijne thuissituatie hebben, zo thuis mogelijk. We doen dit door kinderen die niet meer thuis kunnen wonen zoveel mogelijk in een pleeggezin of gezinshuis op te laten groeien. Of we bieden gezinnen ondersteuning om te voorkomen dat kinderen niet meer thuis kunnen wonen.

Sociale gezondheid betekent dat je meedoet, contact hebt met anderen als je dat wilt en dat je je dag zinvol invult. De gemeente helpt hierbij als dat nodig is. We doen dit niet alleen, maar we moedigen ook aan dat inwoners elkaar inspireren en aanmoedigen. We gebruiken hiervoor de ideeën van 'Positieve gezondheid'.

Positieve gezondheid gaat over regie voeren over je eigen gezondheid. Je kan niet gezond zijn op alle vlakken, maar wel je gevoel van gezondheid vergroten door je gedrag en leefstijl aan te passen. Kortom, als mensen zich op alle vlakken goed voelen (lichamelijk, mentaal, sociaal), hebben ze meer controle over hun eigen leven. Mensen voelen zich dan minder eenzaam en kunnen elkaar helpen. Hierdoor hebben mensen minder hulp van elkaar, instanties of van de gemeente nodig.



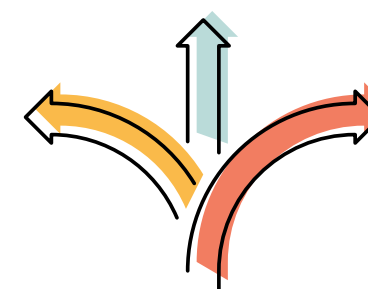
5

Strategie

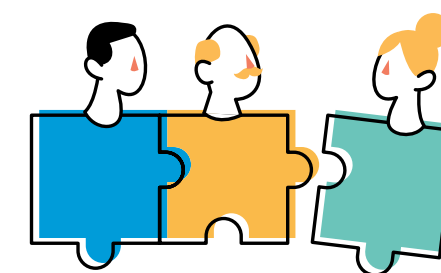
In het vorige hoofdstuk is de visie tot het jaar 2040 in vijf thema's uitgelegd. In dit deel bespreken we hoe we samen (rijksoverheid, gemeenten, betrokken organisaties en inwoners) dit toekomstbeeld willen waarmaken. Dit heet de strategie. Deze strategie is niet in beton gegoten maar verandert mee met de samenleving. We hebben bij het opstellen van de strategie gekeken naar de trends en ontwikkelingen die we nu zien aankomen. Denk bijvoorbeeld aan de steeds ouder wordende bevolking. Als deze ontwikkelingen veranderen, moeten en willen we flexibel zijn en de strategie aanpassen.

Daarnaast kan de gemeente Kampen de plannen niet alleen waarmaken. Wij zijn daarin afhankelijk van de rijksoverheid en we moeten samenwerken met andere organisaties en inwoners van de stad. Denk bijvoorbeeld aan organisaties die jeugdhulp aanbieden, scholen, verzorgingshuizen en transportvoorzieningen. Dit is een belangrijk inzicht en is terug te lezen in verschillende delen van de strategie.

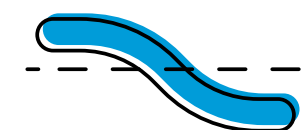
De strategie bestaat uit zes onderdelen en dient als handelingskader voor de toekomst:



Snel en flexibel



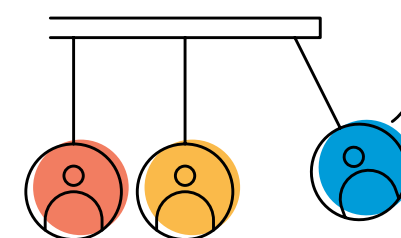
Samenwerken over grenzen heen



Normaliseren en dichtbij de inwoner



Balans tussen vertrouwen en verantwoordelijk



Inwoners hebben invloed op hun eigen omgeving



Technologie als instrument

5.1. Snel en flexibel

Om goed te kunnen reageren op nieuwe ontwikkelingen is het belangrijk om een flexibele strategie te hebben voor meerdere jaren. Nog belangrijker is het dat we beschikken over een gemeentelijke organisatie die zich snel kan aanpassen. Dit betekent dat de gemeente Kampen klaar staat om snel te handelen als er iets belangrijks gebeurt. Dit aanpassingsvermogen zie je terug op verschillende manieren:

Beleid

De meerjarenstrategie in het sociaal domein wordt gebruikt als leidraad voor nieuw beleid. Dit nieuwe beleid moet ons vooral de ruimte bieden om goed en snel in te spelen op nieuwe ontwikkelingen. Het moet ons dus wendbaar maken voor een steeds veranderende samenleving.

Financiën

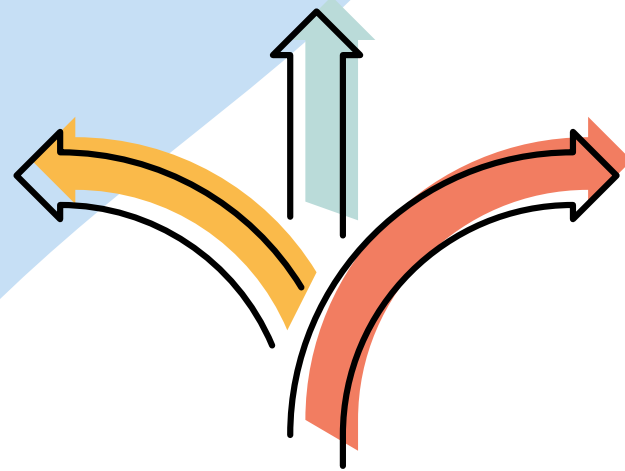
In dit document beschrijven we welke trends en ontwikkelingen op ons afkomen, de ambities voor de toekomst en hoe de gemeente Kampen deze ambities wil waarmaken. Een belangrijk onderdeel is de betaalbaarheid van deze ambities. De verschillende onderdelen uit deze strategie, zoals bijvoorbeeld 'samenwerken over grenzen heen' dragen bij aan de betaalbaarheid van de ambities. De betaalbaarheid is ook afhankelijk van de compensatie die de gemeente vanuit het Rijk ontvangt. Bij de uitwerking in beleids- en uitvoeringsplannen

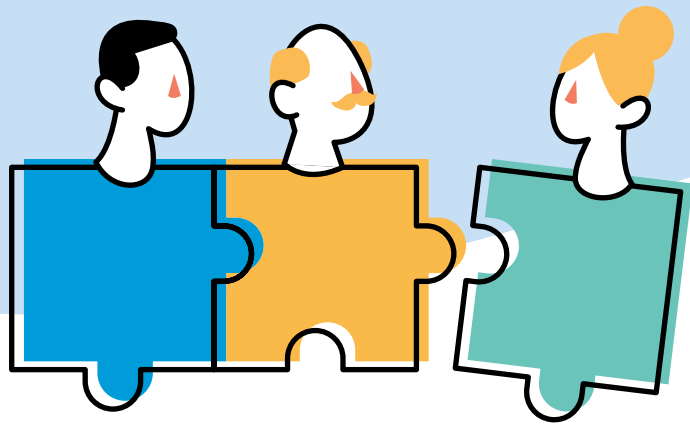
zal via de reguliere P&C cyclus (jaarlijks) een financiële afweging worden gemaakt en kan worden bijgesteld waar nodig. Via evaluatie, onderzoek en monitoring zal bekeken worden hoe succesvol de interventies zijn.

Regels

Verder zijn regels belangrijk in een organisatie, dat geldt ook voor de gemeente Kampen. Dit gaat bijvoorbeeld over regels voor wanneer iemand recht heeft op hulp. Of, welke regels gelden er voor organisaties die zorg bieden? En op welke voorzieningen kan je als inwoner aanspraak maken? Regels geven antwoord op dit soort vragen.

Bovendien moet de gemeente Kampen rekening houden met de geldende wet- en regelgeving die vanuit het rijk worden opgelegd. Maar soms passen de regels niet meer bij wat er echt gebeurt, zeker in een wereld die snel verandert. Daarom is het belangrijk om de regels ook flexibel te houden, toe te passen en te blijven denken aan de reden waarom we deze regels hebben gemaakt. Dit doen we in de gemeente Kampen door te werken vanuit de bedoeling van wet- en regelgeving. Dit is een belangrijk onderdeel van deze meerjarenstrategie.





5.2. Samenwerken over grenzen heen

De uitdagingen van vandaag vragen om een aanpak die verschillende onderwerpen verbindt. Het sociaal domein is van oudsher opgedeeld in verschillende categorieën: Jeugdwet, Wmo en Participatiewet, onderwijs (-achterstandenbeleid), huisvesting, gezondheid, cultuur en sport. De vijf thema's uit het vorige hoofdstuk en de trends en ontwikkelingen, hangen met elkaar samen en beïnvloeden elkaar. De opgave bestaanszekerheid heeft bijvoorbeeld te maken met huisvesting, werk en inkomen, gezondheid en met sociale relaties. Daarnaast raken ontwikkelingen zoals dubbele vergrijzing en medicaliseren aan zorg, de arbeids- en woningmarkt en de sociale basis.

Dit betekent dat we niet werken vanuit één thema of onderwerp, maar integraal over grenzen van thema's of onderwerpen heen. En in gezamenlijkheid met verschillende organisaties. Duurzame veranderingen in de woningmarkt vragen bijvoorbeeld om afspraken met woningcoöperaties. Of een stevige samenwerking met de zorgverzekeraar(s) in de regio. Er zijn immers allerlei uitdagingen (denk bijvoorbeeld aan vergrijzing) waarbij hulp en ondersteuning vanuit zowel de zorgverzekeraar als de gemeente geboden wordt. Om die reden is het belangrijk dat we ontschot werken.

Samenwerken over grenzen heen biedt kansen om formele en informele vormen van hulp en ondersteuning meer met elkaar te verbinden. Op dit moment krijg je vaak óf maatwerkvoorzieningen óf informele hulp en ondersteuning. Een maatwerkvoorziening is bijvoorbeeld specialistische begeleiding bij een zorgaanbieder. Informele hulp en ondersteuning kan gaan over inloop in een buurthuis, een wijkinitiatief of het hebben van een maatje. Door maatwerkvoorzieningen en informele hulp en ondersteuning

beter te verbinden voorkomen we het onnodig (te lang) inzetten van maatwerkvoorzieningen. Dit past goed bij de beweging naar een beschermd thuis^{XXIX} én de beweging van Nul^{XXX}.

In de gemeente Kampen betekent samenwerken over grenzen heen onder andere dat we de thema's uit het vorige hoofdstuk vasthouden in de verdere uitwerking in beleidsnota's, uitvoeringsplannen of verordeningen. Deze moeten altijd gericht zijn op het uitwerken van minimaal één van de thema's uit de meerjarenstrategie. Op deze manier dragen alle plannen bij aan hetzelfde toekomstbeeld dat we voor ogen hebben en creëren we samenhang tussen strategie, visie, beleid en uitvoering. Speciale aandacht is er voor de aansluiting tussen het sociaal en fysiek domein. Denk bijvoorbeeld aan het inrichten van de fysieke ruimte om sport, bewegen en ontmoeting te stimuleren, maar ook in het ontwikkelen van levensloopbestendige woningen en het versnellen van de woningbouw.

Het is belangrijk om te beseffen dat ontschot werken meestal op de lange termijn effect heeft. Zo zorgt het levensloopbestendig bouwen voor passend wonen op de lange termijn.

5.3. Normaliseren en dichtbij de inwoners

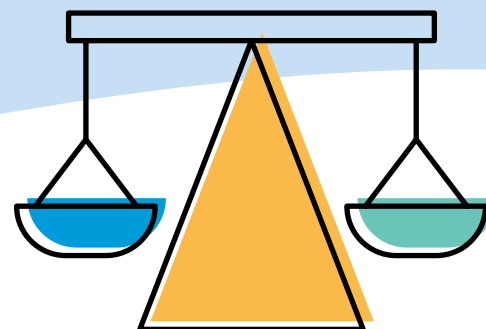
Alledaagse problemen krijgen nog te vaak een ‘medisch’ stempel. Hierdoor wordt in sommige gevallen onnodig een zorgoplossing gekozen, zoals een maatwerkvoorziening. Om de ontwikkelingen die op de gemeente Kampen afkomen, zoals de dubbele vergrijzing, het hoofd te bieden is het nodig om deze trend te keren. De tegenhanger van medicaliseren is normaliseren. Dit betekent dat uitdagingen niet altijd om een zorgoplossing vragen, maar ook in het normale leven opgelost kunnen worden. Bovendien kunnen bepaalde problemen ook onderdeel uitmaken van het ‘normale leven’. In de gemeente Kampen versterken we het normaliseren. Deels door nieuwe, maar ook door bestaande initiatieven te versterken. Denk bijvoorbeeld aan Opgroeien in een Kansrijke Omgeving (OKO) en het versterken van de pedagogische basis.

Om te normaliseren is het nodig om ‘dichtbij’ inwoners te zijn. Veel gemeenten in Nederland werken hier op hun eigen manier aan. Dit gebeurt direct als er een aanspreekpunt van de gemeente in de wijk aanwezig is, of indirect via voorzieningen in de sociale basis. Het idee is dat een sterke sociale basis in veel gevallen een goed alternatief biedt voor maatwerkvoorzieningen. Dit is goed voor inwoners, omdat ze dichtbij huis toegang hebben tot (niet onnodig gemedicaliseerde) hulp en ondersteuning. Toch zijn de hoge verwachtingen van de sociale basis niet vanzelf waargemaakt. Door dichtbij inwoners te werken wordt wel de kans vergroot

dat inwoners geen of minder drempels ervaren als ze op zoek zijn naar een oplossing voor hun probleem. Dit heeft dus ook een aanzuigende werking.

Ook worden de mogelijkheden van inwoners om altijd zelfstandig hun problemen op te lossen soms overschat (zie paragraaf 3.4). De gemeente Kampen heeft sinds 2015 met minder geld vanuit het Rijk meer mensen moeten helpen in het sociaal domein. Het is belangrijk om dit te benoemen om ook de grenzen van de strategie ‘dichtbij de inwoners’ aan te geven. Alleen dichtbij zijn is niet voldoende, maar moet worden aangevuld met de andere onderdelen van deze strategie, zoals het verbinden van maatwerkvoorzieningen en informele ondersteuning dichtbij inwoners (zie ook paragraaf 5.2).

Om dichtbij de inwoner te kunnen werken is het belangrijk dat we onze inwoners goed kennen. Hoe staan zij in het leven, wat vinden ze belangrijk, hoe komen ze aan hun nieuws en wat is hun houding tegenover de overheid zijn zo maar wat vragen die daarbij van belang zijn. Dit gaat niet alleen over informatie over inwoners, maar ook over de behoeften van verschillende kernen in de gemeente Kampen. Een onderdeel van ‘dichtbij de inwoners’ is het realiseren van formele en informele hulp en ondersteuning dichtbij huis passend bij de lokale behoeften en wensen. We zetten ons in om dit soort informatie helder te krijgen van inwoners én op wijkniveau. In de verdere uitwerking van de meerjarenstrategie werken we hieraan om scherp in beeld te brengen wat iedere wijk nodig heeft.



Normaliseren hangt nauw samen met een sterke sociale basis. In 2023 wordt ongeveer 7% van het budget toegewezen aan de sociale basis en 93% aan maatwerkvoorzieningen. Dit willen we op termijn dichterbij elkaar brengen. Uiterlijk in 2040 zal dit evenwicht verschoven zijn naar zo'n 20% voor de sociale basis en 80% voor maatwerkvoorzieningen. Dit is een streven en laat de strategie zien dat er meer balans moet zijn tussen (de uitgaven aan) maatwerkvoorzieningen en de sociale basis. Uiteraard kan de precieze verdeling in de loop van de jaren nog veranderen. In de praktijk komt dit bijvoorbeeld tot uiting door meer in te zetten als gemeente Kampen op collectieve voorzieningen (in de sociale basis) in plaats van individuele voorzieningen.

5.4. Balans tussen vertrouwen en verantwoording

Hoe werkt de gemeente Kampen samen met maatschappelijke organisaties en inwoners? En hoe weten we of we op de juiste weg zijn? De gemeente Kampen stelt een evenwicht tussen vertrouwen en verantwoording centraal. In plaats van alleen regels te volgen maken we afspraken. Daarvoor is altijd overleg nodig of het nou gaat over een gesprek tussen een inwoner en een consulent of tussen de gemeente en de welzijnsorganisatie. Dit is anders dan regels, die eenzijdig kunnen worden opgelegd. In de praktijk betekent dit bijvoorbeeld dat we altijd overleggen met een gesubsidieerde organisatie over wat zij zullen bereiken. Ook hebben we het over wat er gebeurt als ze niet aan deze afspraken voldoen of hoe dit op een andere manier

wel lukt. Omdat de afspraken gezamenlijk worden gemaakt, is de kans groter dat ze echt passen bij de situatie van inwoners. De organisaties die de uitvoering kennen, zijn immers betrokken en praten mee over de inhoud van de afspraken.

Deze afspraken gaan niet alleen in de richting van de gemeente naar maatschappelijke organisaties of inwoners. Zo maken we ook afspraken over de verantwoordelijkheid van de gemeente, bijvoorbeeld over de inzet van een regisseur van de gemeente in het traject van een inwoner. Als de gemeente Kampen hier niet aan voldoet, kan het zijn dat de resultaten uit bijvoorbeeld een subsidiebeschikking niet (volledig) gerealiseerd worden.

Het is voor de gemeente Kampen dus belangrijk om de balans te vinden tussen vertrouwen en verantwoording. Regels blijven

nodig, maar moeten wel realistisch zijn. Alleen dan zijn ze waardevol. Daarnaast hebben we natuurlijk te maken met bestaande wet- en regelgeving.

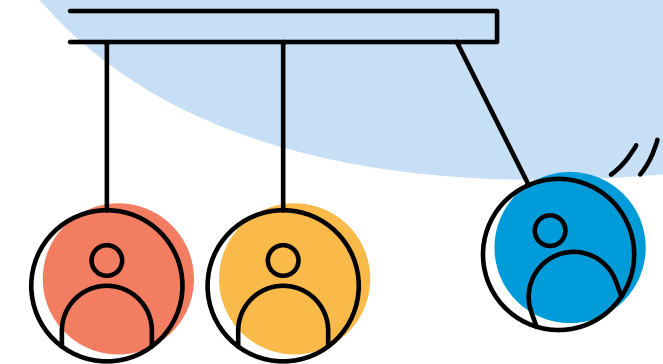
De strategie is dus geen afwijzing van regels, maar eerder een aanpak om - samen met maatschappelijke organisaties en inwoners - afspraken te maken. Dit geldt niet alleen voor het beleidsniveau, maar voor alle niveaus in de gemeente Kampen. Bij het opstellen van beleid worden maatschappelijke organisaties altijd betrokken volgens deze strategie. Subsidieafspraken worden gemaakt in overleg met (potentiële) ontvangers van subsidies, en in gesprek met inwoners wordt een plan van aanpak opgesteld. Net als bij regels kunnen er consequenties zijn, als afspraken niet worden nagekomen. Wel worden die consequenties samen van tevoren besproken.

5.5. Inwoners hebben invloed op hun eigen omgeving

De uitdagingen van de toekomst leggen veel druk op het sociaal domein. Zo worden onze inwoners steeds ouder. Dit heeft weer gevolgen voor hoe we de maatschappelijke ondersteuning en de sociale basis moeten organiseren. Ook wordt er meer van inwoners gevraagd. Verder kan meer druk op het sociaal domein betekenen dat inwoners langer moeten wachten op zorg. Of dat niet alle vormen van zorg meer door de gemeente Kampen kunnen worden gefinancierd.

Een deel van de strategie is er om steeds dichterbij inwoners te werken (zie 5.3: “dichtbij inwoners”) en te investeren in een goede balans tussen maatwerkvoorzieningen en de sociale basis. Tegelijkertijd moet en wil de gemeente Kampen dit ook samen met inwoners doen. Zij weten immers vaak wat hen kan helpen en wat hun wijk en omgeving nodig heeft. Zij krijgen in de toekomst een belangrijke rol bij het vormgeven van hun eigen sociale omgeving. Dit kan bijvoorbeeld gaan over het meedenken (en misschien zelfs meebeslissen) over het soort voorzieningen in hun eigen wijk.

Inwoners hebben nu al vaak de kans om mee te praten over de inhoud van beleid. Wel is het zo dat dit meestal een adviserend karakter heeft. Kampenaren geven tijdens inspiratiesessies of themabijeenkomsten hun mening. De gemeente Kampen beslist dan of en hoe dit wordt meegenomen. Deze nieuwe



strategie en de uitgangspunten uit de Toekomst van Kampen houden in dat de betrokkenheid van inwoners steeds vaker verschuift van adviseren naar co-creatie of zelfs meebeslissen.

De invloed van inwoners, ondernemers en andere betrokkenen zal alleen maar toenemen. Zij leveren in de toekomst niet alleen input, maar nemen ook actief deel aan het schrijven en besluiten. Op deze manier vergroten we de betrokkenheid van inwoners bij hun directe omgeving. Ook neemt de steun voor wijkvoorzieningen toe. Sterker nog, het zorgt dat deze voorzieningen daadwerkelijk in een behoefte voorzien. Want ze zijn aangedragen door de toekomstige gebruikers: onze inwoners!

De toenemende invloed van inwoners op hun omgeving richt zich vooral op hun sociale omgeving. Dit kan bijvoorbeeld gaan over wijkcentra, het beschikbaar stellen van een buurtbudget en initiatieven van vrijwilligers en maatjes. Het heeft ook betrekking op het vormgeven van beleid voor de sociale omgeving. Tegelijkertijd heeft het geen betrekking op alle beleidsvorming, zoals het vaststellen van verordeningen.

Het op de juiste wijze betrekken van inwoners bij het vormgeven van beleid en het inrichten van hun leefomgeving kan helpen bij het tegengaan van polarisering en het wantrouwen in de overheid. De nadruk ligt op het **op de juiste wijze** betrekken van inwoners. Als het teveel bij praten blijft waar niets mee wordt gedaan (of waarbij niet duidelijk is wat ermee wordt gedaan) dan kan het wantrouwen in de lokale overheid alleen maar groeien. Transparantie speelt hierbij een belangrijke rol. Waar kunnen inwoners over meepraten en/of

-beslissen? We maken duidelijk waar de invloed van inwoners wel en niet zit en koppelen duidelijk terug hoe de inbreng van inwoners landt in het uiteindelijke beleid of bij de inrichting van de eigen leefomgeving.

Een belangrijke noot voor de toekomst gaat over burgerschapsvorming: democratie is niet altijd je zin krijgen. Het gaat erom ook oog te hebben voor andere opvattingen, belangen en leefwijzen. Hoewel inwonersparticipatie zich naar verwachting steeds verder gaat ontwikkelen, is het belangrijk te waken voor een vergroting van de ongelijkheid. We willen niet dat alleen de mensen die participeren, worden gehoord. We willen graag de hele gemeenschap een stem geven. In Kampen zoeken we daarom naar manieren om iedereen te betrekken, ook (groepen) inwoners die normaal minder betrokken zijn.



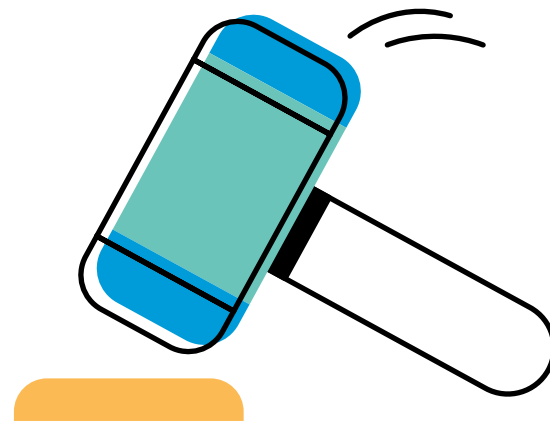
5.6. Technologie als instrument

In paragraaf 3.7 zijn een aantal belangrijke technologische ontwikkelingen beschreven. Technologie gaat naar verwachting een (nog) grotere rol spelen in ons dagelijks leven dan nu. Dit vertaalt zich ook in de organisatie van hulp, ondersteuning, zorg en welzijn. De gemeente Kampen wil richting 2040 technologie inzetten om een deel van de grote maatschappelijke ontwikkelingen op te vangen. Het gaat bijvoorbeeld over het gebruik van online portalen of domotica, het gebruik van technologie in huis. Denk bij het domotica in het sociaal domein bijvoorbeeld aan robots tegen eenzaamheid, robotstofzuigers en camera's voor valpreventie.

Naast technologische aanpassingen in huis, gaat het ook over het wegnemen van drempels voor hulp en ondersteuning door technologische vernieuwing. Zo moet het voor inwoners gemakkelijk zijn om digitaal om hulp en ondersteuning te vragen. Denk ook aan mogelijkheden om het betaalverkeer (verder) te vereenvoudigen. Verder liggen er allerlei kansen om data slim te verbinden. 'Samenwerken over grenzen heen' raakt eveneens aan het werken met data. Door gegevens van het fysiek en sociaal domein te combineren ontstaan allerlei mogelijkheden om de (sociale) leefomgeving door te ontwikkelen. De privacy en veiligheid van gegevens van Kampenaren is en blijft erg belangrijk voor de gemeente Kampen. Uiteraard blijven we handelen en werken binnen de geldende wet- en regelgeving.

Bovendien helpt technologie de gemeente Kampen om scherp in zicht te hebben hoe het ervoor staat in het sociaal domein. De komende decennia zetten we in op datagedreven werken, zodat we met behulp van data (zowel kwalitatief als kwantitatief) goede keuzes kunnen maken. Naast scherpe doelstellingen horen hier ook goede dashboards bij om inzicht te verschaffen in het sociaal domein.

Al deze ontwikkelingen zijn beschreven vanuit ons huidige beeld op technologie en technologische ontwikkelingen. Richting 2040 zouden technologische innovaties bepaalde voorbeelden wellicht onnodig maken of vervangen. Dit onderdeel van de strategie is bedoeld om technologie vooral als kans te zien om mensen (in het sociaal domein) te helpen en te ondersteunen.



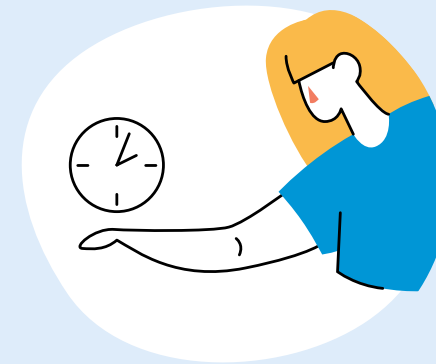
6

Ontwikkelingen en strategie

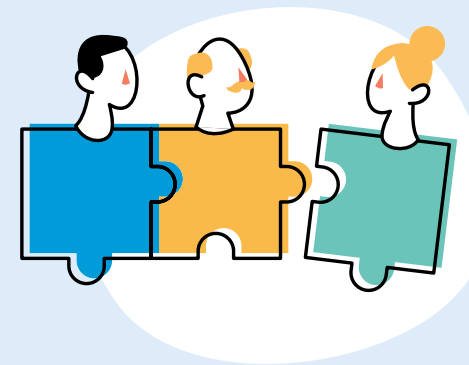
In de voorgaande hoofdstukken zijn achtereenvolgens de trends en ontwikkelingen (hoofdstuk 3), de visie (hoofdstuk 4) en de strategie (hoofdstuk 5) aan bod gekomen. Deze drie hoofdstukken zijn erg met elkaar verbonden en verwijzen in tekst naar elkaar. In dit hoofdstuk worden de verbindingen tussen de hoofdstukken zo goed mogelijk in één overzicht getoond aan de hand van drie vragen:



Wat komt er op Kampen af? (hoofdstuk 3)



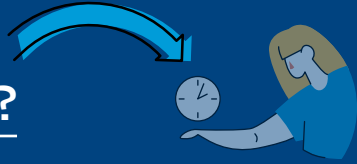
Wat willen we bereiken? (hoofdstuk 4)



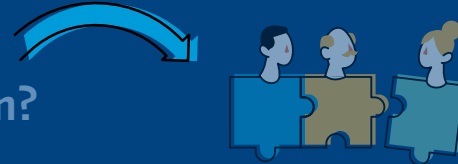
Hoe doen we dat? (hoofdstuk 5)



Wat komt er op Kampen af?



Wat willen we bereiken?



Hoe doen we dat?

Demografische ontwikkelingen

- Meer oudere mensen in Kampen, die nog ouder worden.
- Minder oudere en jongere inwoners die inkomen genereren waardoor de druk op mensen die nu werken groter wordt.
- Meer levensloopbestendige woningen nodig in Kampen.
- Meer zorgvragen en grotere behoefte aan mantelzorg in Kampen.
- Meer mensen met dementie in Kampen.

Medicalisering & stijgende kosten SD

- Stijgende kosten door meer hulpvragen en grotere complexiteit van zorg.
- Wmo: verwachte toename van 17% in 2027 ten opzichte van 2022.
- Kosten voor jeugdhulp stijgen door medicalisering en meer ingewikkelde hulpvragen.
- Participatie: rol van de gemeente Kampen in het begeleiden van inwoners naar werk wordt groter.

Individualisering & Secularisering

- Minder vrijwilligers, leden van verenigingen en kerken, terwijl er naar verwachting meer nodig zijn.
- Rol van de overheid wordt anders, ook in Kampen hebben we te maken met polarisatie en wantrouwen.
- Inwoners in Kampen moeten steeds vaker zelf zorgen voor oplossingen als zij hulp nodig hebben.
- De gemeente Kampen moet sinds de decentralisatie met relatief minder geld meer mensen op de juiste manier ondersteunen.
- Inwoners hebben steeds minder vertrouwen in de lokale overheid, dit verwachten we ook in Kampen.

Veranderende samenstelling van de samenleving

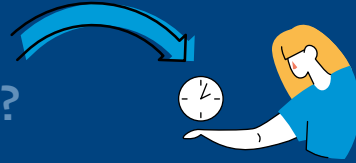
- Er komen steeds meer verschillende (groepen) mensen in Kampen met eigen, soms andere normen, waarden en omgangsvormen.
- In Kampen is er ook sprake van discriminatie. Hoewel we te maken hebben met weinig meldingen, weten we niet precies hoe vaak discriminatie in het echt voorkomt.

Digitalisering & Robotisering

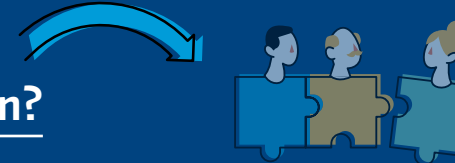
- In verbinding staan met elkaar verandert in Kampen; we ontmoeten elkaar steeds vaker digitaal.
- De manier van zorg verandert in Kampen; er wordt meer gebruik gemaakt van technologie en robots.



Wat komt er op Kampen af?



Wat willen we bereiken?



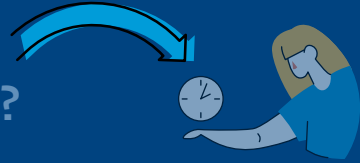
Hoe doen we dat?

- **De juiste ondersteuning op het juiste moment.** Dit betekent dat mensen op het juiste tijdstip de hulp, ondersteuning of zorg krijgen die bij hen past.
- **Leefbare buurten met ruimte voor verbinding, ontmoeting en elkaar.** Dit gaat over voldoende plekken in de gemeente Kampen waar mensen informeel kunnen samenkomen. Daarom is de gemeente Kampen in 2040 een gemeente waar mensen graag wonen, zich met elkaar verbonden voelen en waar mensen elkaar kennen en betrokken zijn.
- **Ontwikkelingsmogelijkheden voor iedereen.** Dit geldt voor alle inwoners van Kampen. Vanaf het prille begin tot het hoogbejaarde. Iedereen moet zich kunnen ontwikkelen, ongeacht waar je geboren wordt, hoe je opgroeit, welke lessen je volgt en wat voor werk je doet.

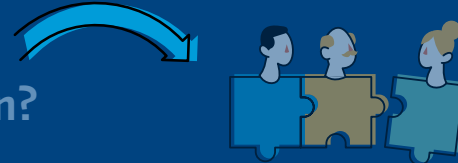
- **Bestaanszekerheid en kansen voor iedereen.** Dit gaat over het op orde hebben, of brengen van de basis van je bestaan. Iedereen is anders, daarom creëren we kansen voor iedereen.
- **Een kansrijke, gezonde en veilige leefomgeving voor iedereen.** Dit gaat over een goede fysieke, sociale en mentale gezondheid voor inwoners van de gemeente Kampen.



Wat komt er op Kampen af?



Wat willen we bereiken?



Hoe doen we dat?

Snel en flexibel

In een steeds veranderende wereld spelen we snel en flexibel in op ontwikkelingen op het gebied van beleid, financiën en regels. Zo stellen we ook de meerjarenstrategie bij als de actualiteit hierom vraagt.

Samenwerken over grenzen heen

De opgaven van vandaag en morgen vragen om een domeinoverstijgende aanpak, waarin we samenwerken over grenzen heen. Denk aan de samenwerking met zorgverzekeraars, woning-coöperaties, zorgaanbieders, inwoners en andere maatschappelijke organisaties. We werken in deze samenwerking zoveel mogelijk 'ontschot'.

Normaliseren en dichtbij de inwoner

We kiezen niet meer onnodig een zorgoplossing als er alternatieven mogelijk zijn. Dit doet de gemeente Kampen onder andere door dichtbij de inwoner te zijn en een sterke sociale basis te creëren met voldoende, passende alternatieven voor maatwerkvoorzieningen. We hanteren hierbij het gedachtengoed van positieve gezondheid. Bovendien investeren we op een stevige samenhang tussen maatwerkvoorzieningen en informele hulp en ondersteuning.

Balans tussen vertrouwen en verantwoord

Regels zijn en blijven belangrijk. Tegelijkertijd leggen we de nadruk op het samen opstellen van regels in de vorm van afspraken. Afspraken kenmerken zich door vertrouwen en wederkerigheid, maar zijn niet vrijblijvend.

Inwoners hebben invloed op hun eigen omgeving

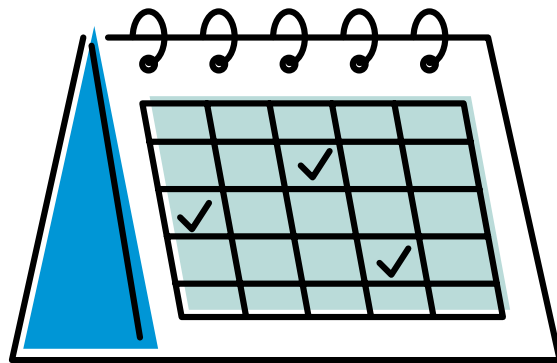
Inwoners hebben waardevolle ideeën over hun eigen (sociale) leefomgeving. Om de toekomstige uitdagingen zo goed mogelijk op te vangen zijn deze waardevolle ideeën onmisbaar. Inwoners krijgen dus een belangrijke stem in het vormgeven van hun eigen (sociale) leefomgeving.

Technologie als instrument

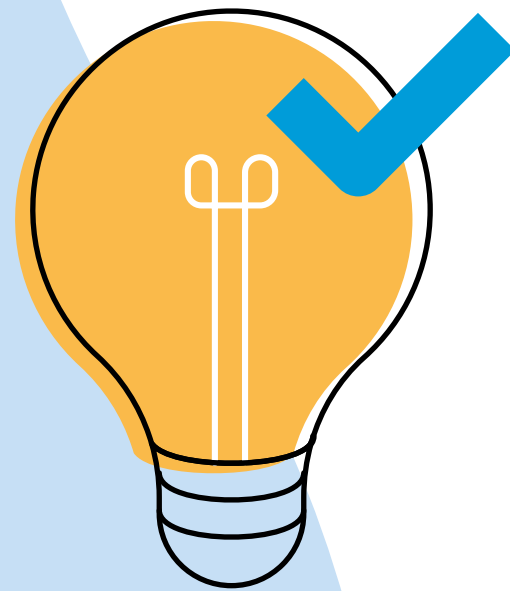
Technologie gaat naar verwachting een (nog) grotere rol spelen in ons dagelijks leven dan zij nu doet. Dit zien we terug in de organisatie van hulp, ondersteuning, zorg en welzijn. De gemeente Kampen wil richting 2040 technologie inzetten als hulpmiddel om een deel van de grote maatschappelijke ontwikkelingen op te vangen.

7

Uitvoering



De meerjarenstrategie sociaal domein bepaalt de richting van het beleid en de aanpak. Daarbij is het ook nodig om deze concreet te maken. Want we moeten goed kunnen reageren op de veranderingen in de samenleving. In dit hoofdstuk kijken we naar wat er verder moet gebeuren na het vaststellen van de meerjarenstrategie. Ook gaan we in op hoe de gemeente Kampen van plan is om deze strategie uit te voeren. We bespreken de plannen voor uitvoering, het bijhouden van de voortgang en de gemeentelijke cultuur. Tot slot besteden we aandacht aan het proces dat hierna komt.



7.1. Beleids- en uitvoeringsplannen

Voor de uitvoerbaarheid moeten meerdere onderwerpen in deze meerjarenstrategie concreter worden gemaakt. Dat doen we aan de hand van beleids- en uitvoeringsplannen. De meerjarenstrategie is de basis hiervoor. Met andere woorden, alle plannen die nog opgesteld gaan worden, zijn duidelijk verbonden met deze meerjarenstrategie.

Op deze manier verbindt de meerjarenstrategie de nog te ontwikkelen beleidsplannen ook met elkaar. De beleidsplannen worden in de komende jaren uitgewerkt aan de hand van de thema's uit de meerjarenstrategie:

1. **De juiste ondersteuning op het juiste moment**
2. **Leefbare buurten met ruimte voor verbinding, ontmoeting en elkaar**
3. **Ontwikkelingsmogelijkheden voor iedereen**
4. **Bestaanszekerheid en kansen voor iedereen**
5. **Een kansrijke, gezonde en veilige leefomgeving voor iedereen**

Deze plannen beschrijven specifiek welke stappen we zetten om de doelen uit de meerjarenstrategie te bereiken. Bij het maken hiervan wordt nauw samengewerkt met de uitvoerende partijen. Dit omvat niet alleen de medewerkers bij de gemeentelijke diensten, maar ook mensen uit allerlei organisaties in de samenleving én inwoners dragen bij aan het opstellen van de uitvoeringsplannen.

We hebben deze plannen nodig om flexibel te kunnen reageren op de snelle veranderingen om ons heen. Regelmatig worden deze geëvalueerd en aangepast. Dit kan ook een aanleiding zijn om veranderingen aan te brengen in de meerjarenstrategie.

Zoals we in het vorige hoofdstuk hebben geschreven, is de meerjarenstrategie immers gebaseerd op inzichten van dit moment. Het is heel goed mogelijk dat de ontwikkelingen in de komende jaren vragen om aanpassingen in de meerjarenstrategie. Vaak wordt tijdens de uitvoering duidelijk waar de strategie wel en niet goed aansluit op de realiteit.



7.2. Monitoring

Het volgen van de voortgang is een belangrijk onderdeel van de meerjarenstrategie. We willen regelmatig controleren of we op elk onderwerp de gewenste doelen en resultaten behalen. Deze monitoring vraagt dat we specifieke doelen opstellen per onderwerp. Dat is de belangrijke volgende stap. Ook stellen we vast wat meetbare indicatoren, meetinstrumenten en streefwaarden zijn.

We streven hierbij naar een combinatie tussen tellen en vertellen; cijfers en verhalen. Het liefst doen we dit opnieuw in samenwerking met organisaties in de samenleving. Met deze doelen als leidraad kunnen we de voortgang van de meerjarenstrategie volgen. Dit helpt ook om de strategie regelmatig aan te passen en te verbeteren. We maken daarbij

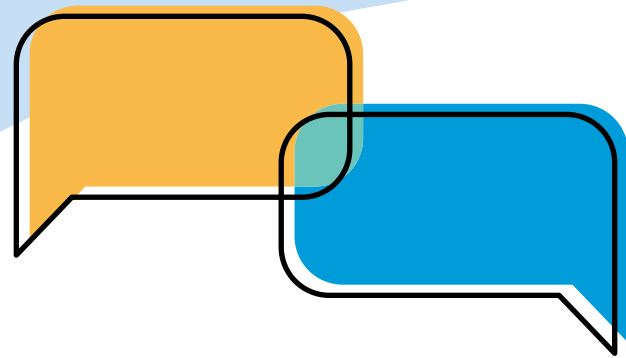
dankbaar gebruik van de nieuwste ICT-mogelijkheden die het monitoren gemakkelijker maken.

Een belangrijk onderdeel van de strategie om de monitoring op orde te krijgen is het datagedreven werken (zie ook paragraaf 5.6). De komende decennia krijgt dit thema veel aandacht binnen de gemeente Kampen. Zo kunnen we op basis van goede data (kwalitatief en kwantitatief) onderbouwde keuzes maken in het sociaal domein.

7.3. Gedrag en werkwijze

Het vaststellen van de meerjarenstrategie is een belangrijke stap. We hebben méér nodig om de strategie echt in praktijk te brengen. Uiteindelijk moet de strategie in ons dagelijks handelen worden geïntegreerd, bijvoorbeeld door meer of andere activiteiten te ondernemen in wijken en buurten. Bovendien vragen de ontwikkelingen in de samenleving steeds meer van inwoners. Ook verwachten we in de toekomst van inwoners dat ze (waar mogelijk) zelf verantwoordelijkheid nemen bij het regelen van hun hulp en ondersteuning. We willen ook dat inwoners een grotere rol spelen bij het vormgeven van hun sociale omgeving (zie hoofdstuk 4). Bij het uitwerken van de strategie in uitvoeringsplannen wordt ook de (eventuele) verandering in gedrag van medewerkers van de gemeente Kampen, maatschappelijke organisaties, inwoners en professionals beschreven.





7.4. Financiën

De concretisering van de meerjarenstrategie in beleids- en uitvoeringsplannen bevat ook een financiële uitwerking. Pas als de thema's een concrete uitwerking krijgen, wordt duidelijk wat hier precies voor nodig is aan inzet en financiën. Dit bespreken we conform de reguliere P&C cyclus van de gemeente Kampen met de gemeenteraad. Toetsing vindt plaats via de strategische uitgangspunten die in deze strategie (hoofdstuk 5) geformuleerd zijn.

7.5. Vervolgproces

Na het vaststellen van de meerjarenstrategie gaat de gemeente Kampen aan de slag met de uitvoeringsplannen en het benoemen van doelstellingen met scherpe indicatoren, meetinstrumenten en streefwaarden. Iedereen die een rol heeft gespeeld, van inwoners tot maatschappelijke organisaties, krijgt in het vervolgproces wederom de gelegenheid om mee te praten over de inhoud van het vervolg.

Samen staan we sterker en samenwerking, dat is de sleutel tot succes. Met de vastgestelde meerjarenstrategie als leidraad en de betrokkenheid van alle belanghebbenden zetten we gezamenlijk stappen naar een betere toekomst voor onze gemeente en alle inwoners. Laten we blijven praten, innoveren en streven naar de doelstellingen die we hebben gesteld. Samen gaan we voor de meerwaarde, want samen maken we het verschil.

Bijlagen

Proces meerjarenstrategie sociaal domein

Het proces bestaat uit vier fasen:

Fase 1 Onderzoeken

- Welke uitdagingen spelen er?
- Waar we rekening mee moeten houden in de meerjarenstrategie?
- En hoe gaan we het proces aanpakken?

Fase 2 Vorbereiden en sturen

We zijn in gesprek gegaan met alle deelnemers van het participatietraject. Zo haalden we de informatie op die nodig was.

Fase 3 Ontwerpen

Alle informatie is gebruikt om een eerste versie te maken. Die is daarna nog een paar keer verbeterd.

Fase 4 Besluiten

De gemeenteraad beslist of de meerjarenstrategie kan worden goedgekeurd.

Eindnoten

- I GALA gemeentebeeld Kampen (2023), p.5.
De stijging in Kampen is sterker dan in de regio IJsselland en Nederland. Dit is mede te verklaren door het opbouwen van de wijk Reeve.
- II GALA gemeentebeeld Kampen (2023), p.5.
Tussen nu en 2040 neemt het aandeel inwoners tussen de 65 – 79 jaar toe van 13% naar 15%. Het aandeel inwoners ouder dan 80 jaar stijgt ook, van 4% naar 7%.
- III GALA gemeentebeeld Kampen (2023), p. 6-7.
- IV CBS (2023), Spanning op de arbeidsmarkt, [Spanning op de arbeidsmarkt](#) (cbs.nl)
- V GALA gemeentebeeld Kampen (2023), p. 9.
- VI GALA gemeentebeeld Kampen (2023), p. 29.
- VII VNG (2023), Wmo-voorspelmodel, voor meer informatie zie: [Wmo voorspelmodel](#) (vng.nl)
- VIII Het gaat om een stijging van 63% tussen 2022 en 2040. Factsheet aantal mensen met dementie per gemeente (2022). Alzheimer Nederland.
Op te vragen via: [www.alzheimer-nederland.nl](#).
- IX Aandeel jongeren ten opzichte van de leeftijdsgroep 20 – 65-jarigen.
- X Trimbos-instituut (2022), [Mentale gezondheid jeugd in cijfers - Trimbos-instituut](#)
- XI GALA gemeentebeeld Kampen (2023), p. 23.
- XII Rijksinstituut voor Volksgezondheid en Milieu (2018), Zorguitgaven; hoe ontwikkelen zich de zorguitgaven in de toekomst? Geraadpleegd via: [Zorguitgaven | Volksgezondheid Toekomst Verkenning](#) (vtv2018.nl)
- XIII VNG (2023), Wmo-voorspelmodel, geraadpleegd via: [Wmo voorspelmodel](#) (vng.nl)
- XIV Meer informatie leest u via: [3. Ontwikkelingen in religieuze betrokkenheid](#) (cbs.nl)
- XV GALA gemeentebeeld Kampen (2023), p. 16.
- XVI Lees meer via: [Steeds minder mensen doen vrijwilligerswerk](#) (cbs.nl)
- XVII Cijfers over deze ontwikkelingen vindt u terug via [www.ijssellandscan.nl](#)
- XVIII GALA gemeentebeeld Kampen (2023), p. 17.
- XIX CBS (2022) [Steeds minder mensen doen vrijwilligerswerk](#) (cbs.nl)
- XX VNG (2022) [Alles staat of valt met vertrouwen](#) (vng.nl)
- XXI Meer informatie leest u via: [Vertrouwen in lokaal bestuur onder druk](#) (binnenlandsbestuur.nl)
- XXII Recent zijn landelijk het Gezond en Actief Leven Akkoord (GALA) en het Integraal Zorgakkoord (IZA) vastgesteld. De gezonde samenleving staat centraal in het GALA met een belangrijke rol voor preventie en de sociale basis. In het GALA staan verschillende ambities en uitgangspunten om lokaal vorm te geven. Zo dient iedere gemeente uiterlijk in 2024 een visie op de sociale basis vast te stellen. Het IZA richt zich meer op de houdbaarheid van het zorgstelsel in het algemeen en daarmee op de Zorgverzekeringswet (Zvw). Er zijn allerlei onderwerpen waar de twee documenten elkaar raken, bijvoorbeeld over de regionale samenwerking.
- XXIII GALA gemeentebeeld Kampen (2023), p. 18.
- XXIV Regiobeeld IJssel-Vecht (2023), p. 38. [IZA Regiobeeld IJssel Vecht 2023 DEF.pdf](#)
- XXV GALA gemeentebeeld Kampen (2023), p. 20
- XXVI Toekomst van Kampen
- XXVII Meer informatie is te vinden via het kennisplatform inclusief samenleven: [Wat is discriminatie? | KIS](#)
- XXVIII Welzijnsmonitor LHBTIQA+ - Gelderland en Overijssel (2023).
- XXIX Zie voor meer informatie: [Beschermd Thuis | VNG](#)
- XXX Zie: [Beweging van o | Wij gaan voor o, jij ook?](#) (bewegingvannul.nl)

